



[Представленный геральдический знак – эмблема Минобрнауки России – нужно заменить на герб муниципального района или городского округа, которому посвящен итоговый отчет МСО (если есть). В случае отсутствия герба, эта половина страницы удаляется. Далее щелкните здесь и нажмите клавишу пробела]

ИТОГОВЫЙ ОТЧЕТ

[Укажите наименование органа местного самоуправления, осуществляющего управление в сфере образования (организации), проводившего(ей) анализ состояния и перспектив развития системы образования. Если готовы ввести текст – щелкните здесь.]

О РЕЗУЛЬТАТАХ АНАЛИЗА СОСТОЯНИЯ И ПЕРСПЕКТИВ РАЗВИТИЯ СИСТЕМЫ ОБРАЗОВАНИЯ ЗА [Укажите отчетный год. Если готовы ввести текст – щелкните здесь.] ГОД

Оглавление

Перечень сокращений	3
I. Анализ состояния и перспектив развития системы образования	4
1. Вводная часть	4
1.1. Аннотация.....	4
1.2. Ответственные за подготовку.....	5
1.3. Контакты.....	6
1.4. Источники данных	7
1.5. Паспорт образовательной системы	8
1.6. Образовательный контекст	9
1.7. Особенности образовательной системы.....	10
2. Анализ состояния и перспектив развития системы образования: основная часть.....	11
2.1. Сведения о развитии дошкольного образования.....	11
2.2. Сведения о развитии начального общего образования, основного общего образования и среднего общего образования	19
2.3. Сведения о развитии дополнительного образования детей и взрослых	23
2.4. Сведения о развитии дополнительного профессионального образования	26
2.5. Сведения о развитии профессионального обучения	29
2.6. Развитие системы оценки качества образования и информационной прозрачности системы образования	32
2.7. Сведения о создании условий социализации и самореализации молодежи (в том числе лиц, обучающихся по уровням и видам образования).....	33
3. Выводы и заключения	34
3.1. Выводы	34
3.2. Планы и перспективы развития системы образования	35
4. Приложения.....	36
II. Показатели мониторинга системы образования	41

Перечень сокращений

[В таблице ниже представлены некоторые сокращения, которые, вероятнее всего, будут фигурировать в тексте отчета. Если вы используете еще какие-либо сокращения, то их также следует внести сюда. После этого удалите ненужные строки и сделайте алфавитную сортировку по первому столбцу. Если эта подсказка больше не нужна – щёлкните в этом поле и нажмите клавишу пробела]

ВПР	Всероссийские проверочные работы
ГВЭ	Государственный выпускной экзамен
ЕГЭ	Единый государственный экзамен
КПК	Курс повышения квалификации
МСО	Мониторинг системы образования
ОГЭ	Основной государственный экзамен
ФГОС	Федеральный государственный образовательный стандарт
ФЗ	Федеральный закон
ФЦПРО	Федеральная целевая программа развития образования

I. Анализ состояния и перспектив развития системы образования

1. Вводная часть

1.1. Аннотация

[В этой части документа необходимо рассказать о причинах подготовки этого отчета, его назначении, кому он адресован. Постарайтесь кратко и емко объяснить простыми словами, о чем этот доклад. Не забывайте, его будут читать не только сотрудники Минобрнауки России, но и все желающие. Это объяснение для них.

По объему эта часть не должна быть более половины страницы.

Как только будете готовы ввести текст – щёлкните в этом поле и начните вводить текст. Тоже касается аналогичных полей далее по документу.

Если этот или аналогичный текст какое-то время нужен вам в качестве справки, то щелкните мышкой на одну строчку ниже любого серого блока и начните вводить текст.

В готовом итоговом отчете не должно остаться серого текста. Для этого либо введите текст в сером поле, либо щелкните туда мышью и нажмите клавишу пробела]

1.2. Ответственные за подготовку

[Здесь очень кратко расскажите о тех, кто отвечал за подготовку этого отчета (органы государственной власти или местного самоуправления, другие организации). Укажите кто и на каких этапах, в чем именно принимал участие (общая координация работ, сбор и подготовка данных для анализа, проведение опросов, проведение анализа, написание текста и др.).

По желанию, можно указать конкретных авторов от каждой организации.

Далее укажите их контактные данные. Если организаций менее или более четырех, просто удалите или скопируйте нужное количество форм, представленных на следующем листе]

1.3. Контакты

Название: [Введите название организации БЕЗ АББРЕВИАТУР]

Адрес: [Введите адрес в формате: 123 455, название субъекта, название населенного пункта, улица, дом]

Руководитель: [Фамилия Имя Отчество]

Контактное лицо: [Фамилия Имя Отчество]

Телефон: [+7 (123) 456-78-90]

Почта: [вашапочта@пример.рф]

Название: [Введите название организации БЕЗ АББРЕВИАТУР]

Адрес: [Введите адрес в формате: 123 455, название субъекта, название населенного пункта, улица, дом]

Руководитель: [Фамилия Имя Отчество]

Контактное лицо: [Фамилия Имя Отчество]

Телефон: [+7 (123) 456-78-90]

Почта: [вашапочта@пример.рф]

Название: [Введите название организации БЕЗ АББРЕВИАТУР]

Адрес: [Введите адрес в формате: 123 455, название субъекта, название населенного пункта, улица, дом]

Руководитель: [Фамилия Имя Отчество]

Контактное лицо: [Фамилия Имя Отчество]

Телефон: [+7 (123) 456-78-90]

Почта: [вашапочта@пример.рф]

Название: [Введите название организации БЕЗ АББРЕВИАТУР]

Адрес: [Введите адрес в формате: 123 455, название субъекта, название населенного пункта, улица, дом]

Руководитель: [Фамилия Имя Отчество]

Контактное лицо: [Фамилия Имя Отчество]

Телефон: [+7 (123) 456-78-90]

Почта: [вашапочта@пример.рф]

1.4. Источники данных

[Указание на источники данных, которые использовались для анализа и построения на их основе выводов, очень важно в любом отчете. Особенно, если он аналитического характера. Это формирует определенную степень доверия у читателей. В нашем случае в первую очередь источником является мониторинг системы образования. Однако в большинстве отчетов используются и дополнительные данные. Их источниками могут быть ведомственные региональные мониторинги и отдельные запросы, результаты опросов, формы федерального статистического наблюдения и др. Если это формы федеральной статистики, то укажите из какой именно вы брали данные, если региональный мониторинг – как называется, когда и кем проводился. Ссылки всегда приветствуются.

По объему этот раздел займет около половины страницы]

1.5. Паспорт образовательной системы

[Задача этого раздела – сформировать у читателя очень общее представление о вашей региональной/муниципальной образовательной системе. Для удобства ее описания выделим несколько подразделов: образовательная политика, инфраструктура, общая характеристика сети (можете дополнить список, если считаете нужным)]

Образовательная политика

[Заполняя этот подраздел опишите место образовательной политики в региональной/муниципальной. Иными словами, каков ее приоритет по отношению к другим направлениям региональной/муниципальной политики. Приведите информацию о ключевых ориентирах и задачах, стоящих перед системой образования, о реализуемых программах и проектах в сфере образования и т.д. Это будет особенно важно в дальнейшем при анализе показателей мониторинга системы образования. Когда видимые в показателях изменения – результат работы, запланированной в одной из реализуемых программ, тогда можно негласно говорить о плодотворности вашего труда.

Не забудьте в основной части текста делать отсылки к этому подразделу]

Инфраструктура

[Для понимания того, какими силами реализуется образовательная политика нужно знать, как выглядит структура управления, контроля и надзора в региональном образовании. Какие институты осуществляют оценку качества образования, информационное, методическое и кадровое обеспечение]

Общая характеристика сети образовательных организаций

[В заключительной части раздела нужно также кратко привести общую характеристику сети образовательных организаций. Начать можно с их общей численности в разбивке на типы образовательных организаций. Для справки можно руководствоваться ст. 23 ФЗ «Об образовании в Российской Федерации».

Желательно также привести данные и по численности тех или иных видов образовательных организаций. Несмотря на то, что в том же законе образовательные организации не подразделяются по видам, сохраняется вариативность содержания образования, профильность программ и углубленное изучение отдельных предметов, предметных областей (ч. 4 ст. 66). Предусмотрена также возможность сохранения в наименования школ специальных названий (гимназии, лицеи и т.д.) как указывающих на особенности осуществляемой образовательной деятельности (ч. 6 ст. 23). То же касается коррекционных школ и детских домов, осуществляющих образовательную деятельность.

Для организаций общего и дополнительного образования детей важно указать их территориальное расположение, например, численности в разрезах город/село)]

1.6. Образовательный контекст

[На систему образования оказывают сильное влияние многочисленные внешние по отношению к ней факторы. Это может быть рост рождаемости, особенности развития различных отраслей экономики и многое другое. Поэтому одинаковые результаты работы иногда можно расценивать и как достижение, и как провал образовательной политики – это зависит от субъекта Российской Федерации и сложившихся в нем условий. Именно поэтому нужно уделить достаточное внимание написанию этого раздела и не забывать возвращаться к нему в основной части отчета.

Общий объем текста может быть от трех до пяти страниц, не считая рисунков и таблиц]

Экономические характеристики

[Начать раздел стоит с общего обзора основных экономических характеристик, имеющих отношение к системе образования. Среди них следующие: валовый региональный продукт (далее – ВРП), ВРП на душу населения, ключевые отрасли региональной экономики и их вклада в ВРП, занятость населения и ее структура, уровень безработицы и ее структура по возрастам, расходы на образование по уровням, структура расходов на образование, уровень заработной платы в сфере образования.

Для муниципального уровня указываются аналогичные данные при условии их наличия]

Демографические характеристики

[Очень важными являются демографические региональные показатели, в том числе в разрезе муниципальных образований. К ним относятся численность населения, возрастная структура, численность детского населения по возрастам и в динамике за последние годы, демографические прогнозы и т.д.

Для муниципального уровня указываются аналогичные данные при условии их наличия]

Эти данные крайне важно привлекать при последующем анализе, например, во время описания состояния дошкольного образования и очереди на его получение. Ведь в тех муниципальных образованиях, где рождаемость низкая обеспечить стопроцентный охват детей от трех до семи лет проще, чем если бы рождаемость была высокой. Аналогичные связи можно провести с охватом дополнительным образованием детей. Примеров использования этих данных множество.

Если у вас отсутствуют все или часть этих данных, то почти всегда без дополнительного запроса их можно найти на официальных сайтах региональных министерств экономического развития, их аналогов, региональных подразделений Росстата]

1.7. Особенности образовательной системы

[В завершение вводной части приведите кратко отличительные особенности вашей системы образования от других региональных/муниципальных систем соседних субъектов Российской Федерации или регионов/муниципалитетов со сходными условиями. Нередко такие особенности (специфика) уже описаны в различных программах развития образования.

По объему раздел не должен превышать одной страницы]

2. Анализ состояния и перспектив развития системы образования: основная часть.

[В этой части отчета в начале каждого подраздела приведен перечень показателей МСО, на основании которых должен строиться анализ. Кроме них мы рекомендуем привлекать дополнительные данные. К ним относятся, например, численность воспитанников в дошкольных образовательных организациях, численность воспитателей и т.д. Не забывайте об экономических и демографических характеристиках, которые были приведены вами в вводной части отчета. Полезным будет подкрепление отчета кратким описанием успешных практик.

В качестве примера приведены описания нескольких показателей МСО по первому разделу – «2.1 Сведения о развитии дошкольного образования». Для заполнения других разделов образцы оформления рисунков, таблиц и успешных практик размещены в приложении (после завершения работы над отчетом образцы оформления нужно удалить). Для примера мы использовали вымышленные данные.

По аналогии с приведенными примерами и схемой описания, внося в нее необходимые изменения и дополнения, вы можете изложить результаты своего анализа.

Логика изложения может быть изменена достаточно сильно, но с сохранением деления на предложенные разделы, которые устанавливает Приказ Министерства образования и науки Российской Федерации от 27 августа 2014 г. № 1146 «Об утверждении формы итогового отчета о результатах анализа состояния и перспектив развития системы образования» – их изменение невозможно.

Предложенное оформление текста, рисунков и таблиц соответствует ГОСТ 7.32-2001 «Отчёт о научно-исследовательской работе. Структура и правила оформления».]

2.1. Сведения о развитии дошкольного образования

[Ранее, в подразделе «Образовательная политика» вы уже говорили о программах и отдельных проектах, реализуемых в вашем муниципальном районе или городском округе. Но если там их нужно было упомянуть очень обобщенно, то во вступлении к данному разделу можно подробнее рассказать о ключевых задачах, которые ставились в рамках анализируемого в этом разделе направления. Обозначить отдельные проблемы, которые необходимо было решить. Это пригодится во время анализа, а также при написании выводов по каждому из его направлений]

Контингент

[Перечень показателей МСО, которые должны найти отражение в этом подразделе:

1.1.1. Доступность дошкольного образования (отношение численности детей в возрасте от 3 до 7 лет, получивших дошкольное образование в текущем году, к сумме численности детей в возрасте от 3 до 7 лет, получающих дошкольное образование в текущем году и численности детей в возрасте от 3 до 7 лет, находящихся в очереди на получение в текущем году дошкольного образования).

1.1.2. Охват детей дошкольными образовательными организациями (отношение численности детей, посещающих дошкольные образовательные организации, к численности детей в возрасте от 2 месяцев до 7 лет включительно, скорректированной на численность детей соответствующих возрастов, обучающихся в общеобразовательных организациях).

1.1.3. Удельный вес численности воспитанников частных дошкольных образовательных организаций в общей численности воспитанников дошкольных образовательных организаций.

1.2.1. Удельный вес численности детей, обучающихся в группах кратковременного пребывания, в общей численности воспитанников дошкольных образовательных организаций.

1.6.1. Пропущено дней по болезни одним ребенком в дошкольной образовательной организации в год.

Примеры успешных практик]

На начало 2016 года численность воспитанников образовательных организаций, осуществляющих образовательную деятельность по образовательным программам дошкольного образования, составляла 211 247 человек, что на 9 421 человека больше относительно 2013 года (рисунок 1). В процентном выражении прирост составил 4,5 %.

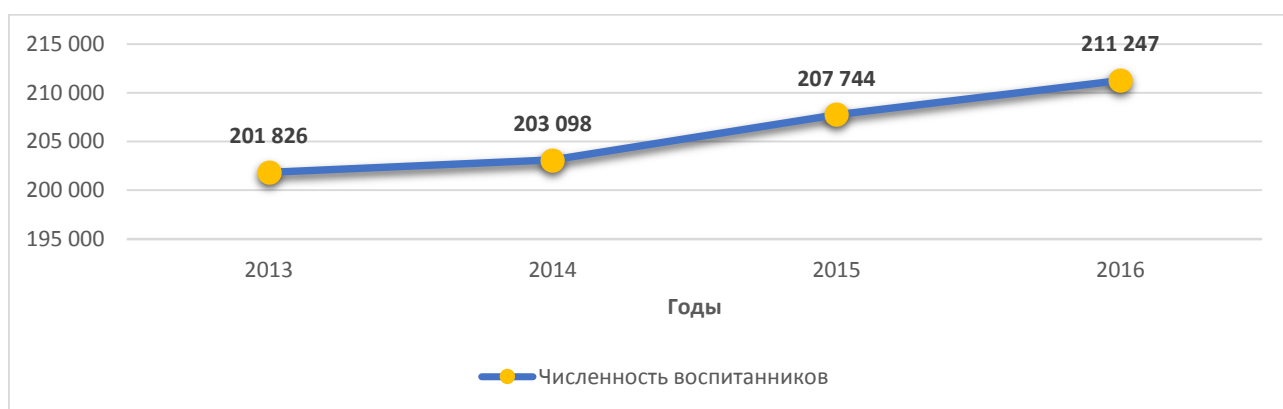


Рисунок 1 – Численность воспитанников образовательных организаций, осуществляющих образовательную деятельность по образовательным программам дошкольного образования, в чел.

За этот же период в регионе создано 15 408 мест в дошкольных образовательных организациях. Работы велись в рамках государственной программы «Образование» на 2012-2017 годы. Новые места создавались за счет нескольких направлений работ, представленных на рисунке 2.

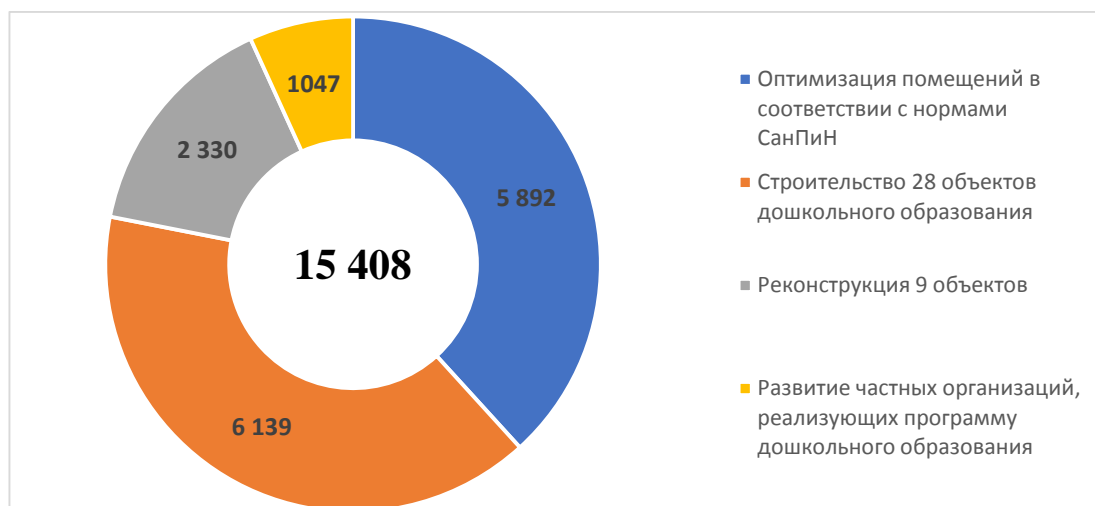


Рисунок 2 – Создание новых мест в образовательных организациях, осуществляющих образовательную деятельность по образовательным программам дошкольного образования, в период с 2013 по 2016 годы, в шт.

В результате, это позволило реализовать Указ Президента Российской Федерации от 07 мая 2015 № 599 «О мерах по реализации государственной политики в области образования и науки» в части обеспечения доступности дошкольного образования для детей в возрасте от 3 до 7 лет, которая по состоянию на 01 января 2016 составила 100% (рисунок 3). Проблема решена полностью.

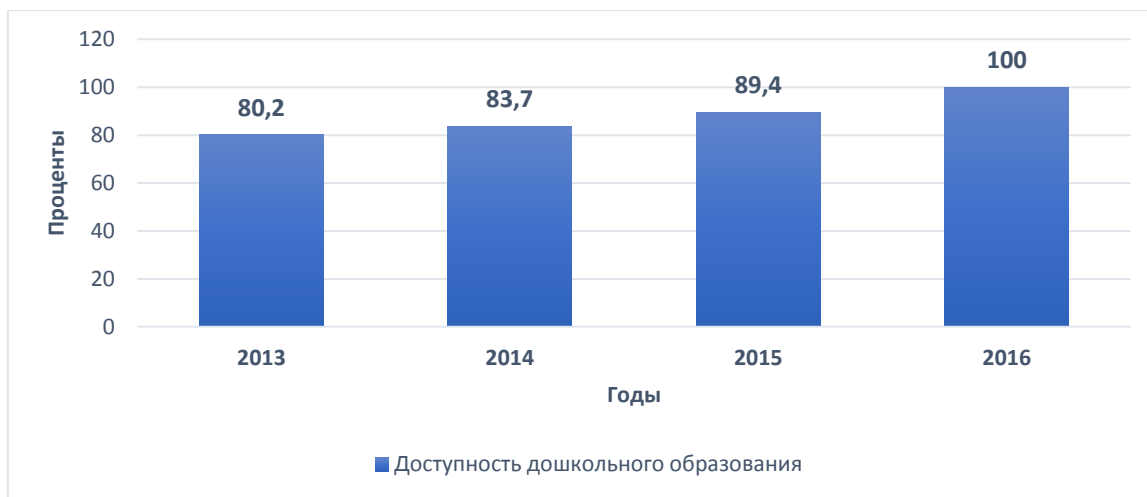


Рисунок 3 – Рост доступности дошкольного образования, в %

Охват детей дошкольными образовательными организациями в 2016 году составил 61,1 %. Это на 9,1 процентных пунктов больше, чем в 2013 году. При этом в регионе удастся сохранить низкий уровень межмуниципальных различий (рисунок 4).

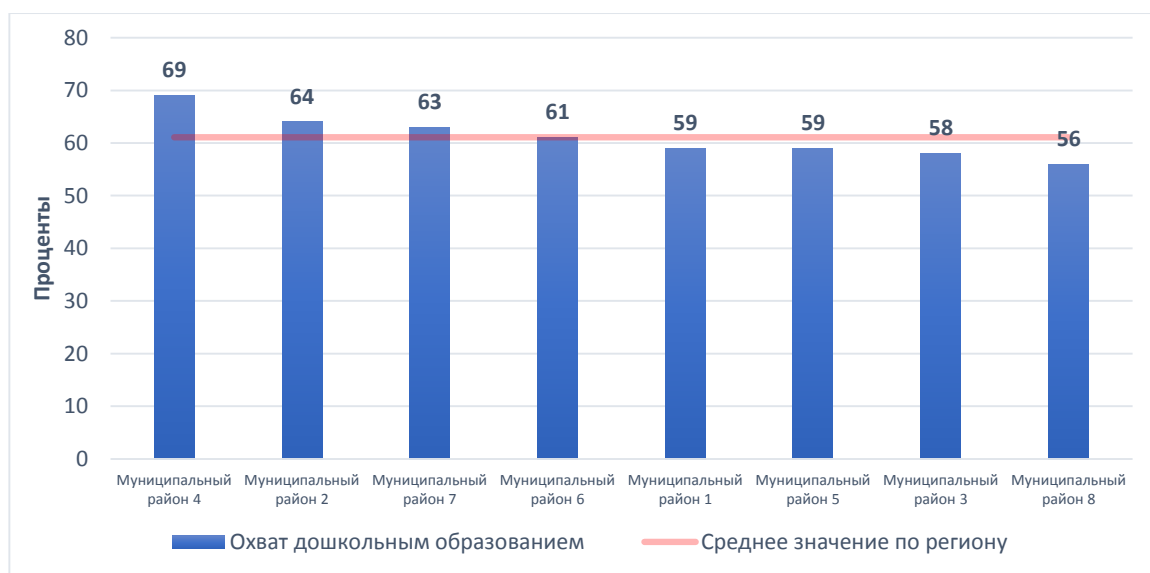


Рисунок 4 – Охват детей дошкольным образованием в разрезе муниципальных районов и городских округов, в %

Другие полезные варианты оформления данных и информации в отчете

На рисунке 5 приведен пример как можно использовать биржевые диаграммы в отчетах. Использованы данные по Российской Федерации

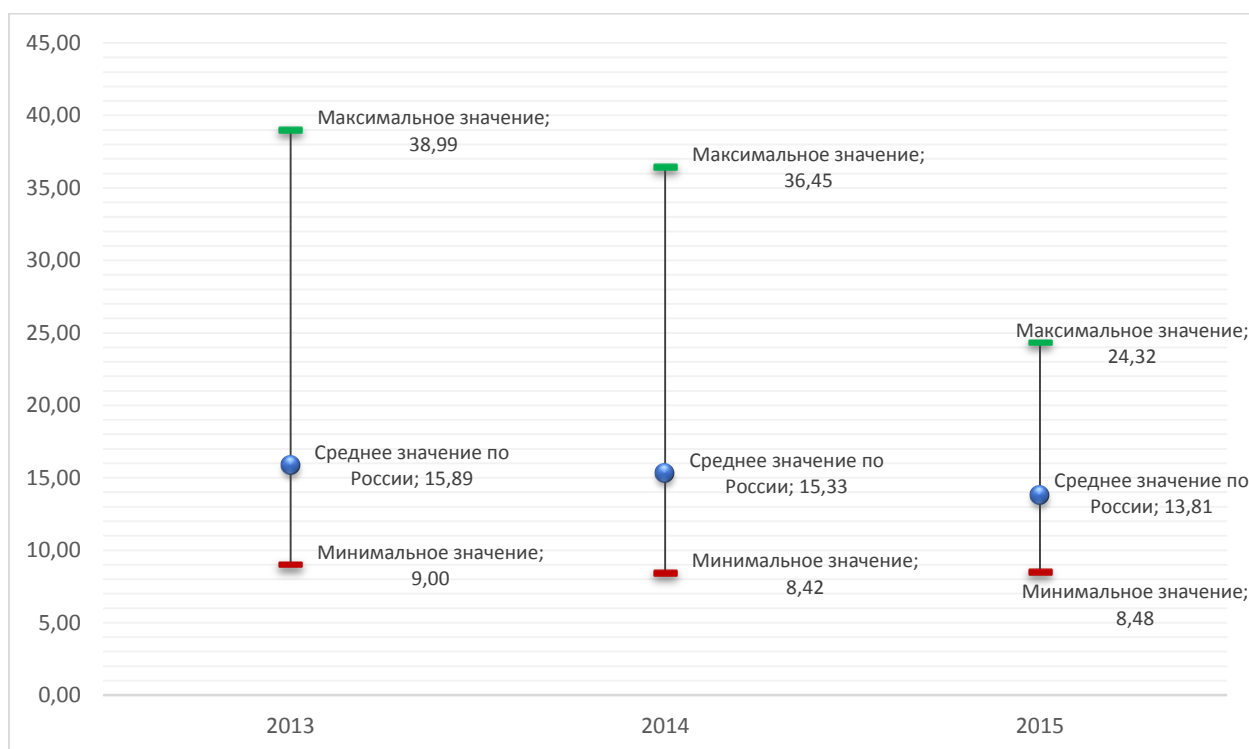


Рисунок 5 - Разброс значений показателей регионов по размеру площадей всех помещений государственных (муниципальных) общеобразовательных организаций в расчете на одного учащегося, в м2

Далее приведем пример оформления таблицы

Таблица 1 – Динамика ширины канала связи общеобразовательных организаций, в количестве организаций

ШИРИНА КАНАЛА СВЯЗИ	2013 ГОД	2014 ГОД	2015 ГОД	2016 ГОД
128 КБИТ/С	96	13	9	0
256 КБИТ/С	21	14	15	0
512 КБИТ/С	49	72	58	15
1 МБИТ/С	13	70	37	36
2 МБИТ/С	0	15	24	79
5 МБИТ/С	0	0	18	23
10 МБИТ/С	0	0	23	24
50 МБИТ/С	0	0	1	7
100МБИТ/С И БОЛЕЕ	0	0	0	1

Если эту же таблицу скопировать в MS Excel и применить условное форматирование к ячейкам с данными, например, в виде гистограмм, то получится еще более наглядная таблица. Ее можно скопировать обратно в MS Word в виде рисунка.

Таблица 2 – Динамика ширины канала связи общеобразовательных организаций, в количестве организаций (после применения условного форматирования в MS Excel)

Ширина канала связи	2013 год	2014 год	2015 год	2016 год
128 кбит/с	96	13	9	0
256 Кбит/с	21	14	15	0
512 Кбит/с	49	72	58	15
1 Мбит/с	13	70	37	36
2 Мбит/с	0	15	24	79
5 Мбит/с	0	0	18	23
10 Мбит/с	0	0	23	24
50 Мбит/с	0	0	1	7
100Мбит/с и более	0	0	0	1

Ниже приведена возможная форма описания успешной практики

Название успешной практики: [Введите название успешной практики БЕЗ АББРЕВИАТУР]

Цели/задачи: [Для чего она?]

Масштаб и география охвата: [Укажите число организаций-участников, число людей-участников, территориальный охват: какие территории (город/село), муниципалитеты и т.д.]

Сроки реализации: [Укажите начало, окончание, если закончена, или запланированные сроки окончания]

Краткое описание: [Не более 10 предложений, раскрывающих суть практики]

Достигнутые результаты: [Это могут быть объемные показатели (например, число вовлеченных участников, число партнеров, долевые, финансовые внешние средства), организационные (нормативные акты, методические рекомендации, конференции или семинары по распространению, программы повышения квалификации, публичные мероприятия, статьи, и т.д.), а также эффекты]

Контактное лицо: [Фамилия Имя Отчество]

Телефон: [+7 (123) 456-78-90]

Почта: [вашапочта@пример.рф]

Кадровое обеспечение

[Перечень показателей МСО, которые должны найти отражение в этом подразделе:

1.3.1. Численность воспитанников организаций дошкольного образования в расчете на 1 педагогического работника.

1.3.2. Отношение среднемесячной заработной платы педагогических работников дошкольных образовательных организаций к среднемесячной заработной плате в сфере общего образования в субъекте Российской Федерации (по государственным и муниципальным образовательным организациям)

Примеры успешных практик]

Сеть дошкольных образовательных организаций

[Перечень показателей МСО, которые должны найти отражение в этом подразделе:

1.7. Изменение сети дошкольных образовательных организаций (в том числе ликвидация и реорганизация организаций, осуществляющих образовательную деятельность)

1.7.1. Темп роста числа дошкольных образовательных организаций.

1.9.1. Удельный вес числа организаций, здания которых находятся в аварийном состоянии, в общем числе дошкольных образовательных организаций.

1.9.2. Удельный вес числа организаций, здания которых требуют капитального ремонта, в общем числе дошкольных образовательных организаций.

Примеры успешных практик]

Материально-техническое и информационное обеспечение

[Перечень показателей МСО, которые должны найти отражение в этом подразделе:

1.4.1. Площадь помещений, используемых непосредственно для нужд дошкольных образовательных организаций, в расчете на одного воспитанника.

1.4.2. Удельный вес числа организаций, имеющих водоснабжение, центральное отопление, канализацию, в общем числе дошкольных образовательных организаций:

водоснабжение;

центральное отопление;

канализацию.

1.4.3. Удельный вес числа организаций, имеющих физкультурные залы, в общем числе дошкольных образовательных организаций.

1.4.4. Удельный вес числа организаций, имеющих закрытые плавательные бассейны, в общем числе дошкольных образовательных организаций.

1.4.5. Число персональных компьютеров, доступных для использования детьми, в расчете на 100 воспитанников дошкольных образовательных организаций.

Примеры успешных практик]

Условия получения дошкольного образования лицами с ограниченными возможностями здоровья и инвалидами

[Перечень показателей МСО, которые должны найти отражение в этом подразделе:

1.5.1. Удельный вес численности детей с ограниченными возможностями здоровья в общей численности воспитанников дошкольных образовательных организаций.

1.5.2. Удельный вес численности детей-инвалидов в общей численности воспитанников дошкольных образовательных организаций.

1.5.3. Структура численности детей с ограниченными возможностями здоровья, обучающихся в группах компенсирующей, оздоровительной и комбинированной направленности дошкольных образовательных организаций (за исключением детей-инвалидов) (по видам групп)

1.5.4. Структура численности детей-инвалидов, обучающихся в группах компенсирующей, оздоровительной и комбинированной направленности дошкольных образовательных организаций (по видам групп);

1.5.5. Удельный вес числа организаций, имеющих в своем составе лекотеку, службу ранней помощи, консультативный пункт, в общем числе дошкольных образовательных организаций.

Примеры успешных практик]

Финансово-экономическая деятельность

[Перечень показателей МСО, которые должны найти отражение в этом подразделе:

1.8.1. Общий объем финансовых средств, поступивших в дошкольные образовательные организации, в расчете на одного воспитанника.

1.8.2. Удельный вес финансовых средств от приносящей доход деятельности в общем объеме финансовых средств дошкольных образовательных организаций.

Примеры успешных практик]

Выводы

[В конце каждого раздела было бы хорошо подвести небольшой итог о ходе реализации образовательной политики в рамках анализируемого направления, указать что было решено успешно, какие задачи еще предстоит решить, какие новые проблемы встали перед системой образования и возможные пути дальнейшей работы.

Отправной точкой для написания выводов может служить небольшое введение в начале этого раздела, где вы более конкретно писали об образовательной политике в рамках тематики раздела и задачах, требующих решения. Удалось ли их решить, насколько они решены, появились ли новые задачи, может быть, непредвиденные трудности, как предполагается их решать и в каком направлении двигаться дальше – это лишь пример тех вопросов, на которые можно постараться дать ответы в этом подразделе.

Далее эти выводы помогут вам быстрее и проще написать качественный раздел с выводами и заключениями по итогам всех проведенных работ в рамках мониторинга системы образования]

2.2. Сведения о развитии начального общего образования, основного общего образования и среднего общего образования

[Вступительная часть пишется по аналогии с разделом «2.1. Сведения о развитии дошкольного образования», но с учетом специфика данного направления анализа]

Контингент

[Перечень показателей МСО, которые должны найти отражение в этом подразделе:

2.1.1. Охват детей начальным общим, основным общим и средним общим образованием (отношение численности учащихся, осваивающих образовательные программы начального общего, основного общего или среднего общего образования, к численности детей в возрасте 7-17 лет).

2.1.2. Удельный вес численности учащихся общеобразовательных организаций, обучающихся в соответствии с федеральным государственным образовательным стандартом, в общей численности учащихся общеобразовательных организаций.

2.2.1. Удельный вес численности лиц, занимающихся во вторую или третью смены, в общей численности учащихся общеобразовательных организаций.

2.2.2. Удельный вес численности лиц, углубленно изучающих отдельные предметы, в общей численности учащихся общеобразовательных организаций.

Примеры успешных практик]

Кадровое обеспечение

[Перечень показателей МСО, которые должны найти отражение в этом подразделе:

2.3.1. Численность учащихся в общеобразовательных организациях в расчете на 1 педагогического работника.

2.3.2. Удельный вес численности учителей в возрасте до 35 лет в общей численности учителей общеобразовательных организаций.

2.3.3. Отношение среднемесячной заработной платы педагогических работников государственных и муниципальных общеобразовательных организаций к среднемесячной начисленной заработной плате наемных работников в организациях, у индивидуальных предпринимателей и физических лиц (среднемесячному доходу от трудовой деятельности) в субъекте Российской Федерации.

Примеры успешных практик]

Сеть образовательных организаций

[Перечень показателей МСО, которые должны найти отражение в этом подразделе:

2.8. Изменение сети организаций, осуществляющих образовательную деятельность по основным общеобразовательным программам (в том числе ликвидация и реорганизация организаций, осуществляющих образовательную деятельность)

2.8.1. Темп роста числа общеобразовательных организаций.

2.10.6. Удельный вес числа организаций, здания которых находятся в аварийном состоянии, в общем числе общеобразовательных организаций.

2.10.7. Удельный вес числа организаций, здания которых требуют капитального ремонта, в общем числе общеобразовательных организаций.

Примеры успешных практик]

Условия реализации образовательных программ

Материально-техническое и информационное обеспечение

[Перечень показателей МСО, которые должны найти отражение в этом подразделе:

2.4.1. Общая площадь всех помещений общеобразовательных организаций в расчете на одного учащегося;

2.4.2. Удельный вес числа организаций, имеющих водопровод, центральное отопление, канализацию, в общем числе общеобразовательных организаций;

2.4.3. Число персональных компьютеров, используемых в учебных целях, в расчете на 100 учащихся общеобразовательных организаций;

2.4.4. Удельный вес числа общеобразовательных организаций, имеющих скорость подключения к сети Интернет от 1 Мбит/с и выше, в общем числе общеобразовательных организаций, подключенных к сети Интернет.

Примеры успешных практик]

Сохранение здоровья

[Перечень показателей МСО, которые должны найти отражение в этом подразделе:

2.7.1. Удельный вес лиц, обеспеченных горячим питанием, в общей численности обучающихся общеобразовательных организаций.

2.7.2. Удельный вес числа организаций, имеющих логопедический пункт или логопедический кабинет, в общем числе общеобразовательных организаций.

2.7.3. Удельный вес числа организаций, имеющих физкультурные залы, в общем числе общеобразовательных организаций.

2.7.4. Удельный вес числа организаций, имеющих плавательные бассейны, в общем числе общеобразовательных организаций.

Примеры успешных практик]

Обеспечение безопасности

[Перечень показателей МСО, которые должны найти отражение в этом подразделе:

2.10.1. Удельный вес числа организаций, имеющих пожарные краны и рукава, в общем числе общеобразовательных организаций.

2.10.2. Удельный вес числа организаций, имеющих дымовые извещатели, в общем числе общеобразовательных организаций.

2.10.3. Удельный вес числа организаций, имеющих "тревожную кнопку", в общем числе общеобразовательных организаций.

2.10.4. Удельный вес числа организаций, имеющих охрану, в общем числе общеобразовательных организаций.

2.10.5. Удельный вес числа организаций, имеющих систему видеонаблюдения, в общем числе общеобразовательных организаций.

Примеры успешных практик]

Условия получения начального общего, основного общего и среднего общего образования лицами с ограниченными возможностями здоровья и инвалидами

[Перечень показателей МСО, которые должны найти отражение в этом подразделе:

2.5.1. Удельный вес численности детей с ограниченными возможностями здоровья, обучающихся в классах, не являющихся специальными (коррекционными), общеобразовательных организаций, в общей численности детей с ограниченными возможностями здоровья, обучающихся в общеобразовательных организациях.

2.5.2. Удельный вес численности детей-инвалидов, обучающихся в классах, не являющихся специальными (коррекционными), общеобразовательных организаций, в общей численности детей-инвалидов, обучающихся в общеобразовательных организациях.

2.5.3. Структура численности лиц с ограниченными возможностями здоровья, обучающихся в отдельных классах общеобразовательных организаций и в отдельных общеобразовательных организациях, осуществляющих обучение по адаптированным основным общеобразовательным программам (за исключением детей-инвалидов)

2.5.4. Структура численности лиц с инвалидностью, обучающихся в отдельных классах общеобразовательных организаций и в отдельных общеобразовательных организациях, осуществляющих обучение по адаптированным основным общеобразовательным программам:

2.5.5. Укомплектованность отдельных общеобразовательных организаций, осуществляющих обучение по адаптированным основным общеобразовательным программам педагогическими работниками.

Примеры успешных практик]

Качество образования

[Перечень показателей МСО, которые должны найти отражение в этом подразделе:

2.6.3. Среднее значение количества баллов по государственной итоговой аттестации (далее - ГИА), полученных выпускниками, освоившими образовательные программы основного общего образования:

2.6.5. Удельный вес численности выпускников, освоивших образовательные программы основного общего образования, получивших количество баллов по ГИА ниже минимального, в общей численности выпускников, освоивших образовательные программы основного общего образования, сдававших ГИА.

Примеры успешных практик]

Финансово-экономическая деятельность

[Перечень показателей МСО, которые должны найти отражение в этом подразделе:

2.9.1. Общий объем финансовых средств, поступивших в общеобразовательные организации, в расчете на одного учащегося.

2.9.2. Удельный вес финансовых средств от приносящей доход деятельности в общем объеме финансовых средств общеобразовательных организаций.

Примеры успешных практик]

Выводы

[В конце каждого раздела было бы хорошо подвести небольшой итог о ходе реализации образовательной политики в рамках анализируемого направления, указать что было решено успешно, какие задачи еще предстоит решить, какие новые проблемы встали перед системой образования и возможные пути дальнейшей работы.

Отправной точкой для написания выводов может служить небольшое введение в начале этого раздела, где вы более конкретно писали об образовательной политике в рамках тематики раздела и задачах, требующих решения. Удалось ли их решить, на сколько они решены, появились ли новые задачи, может быть непредвиденные трудности, как предполагается их решать и в каком направлении двигаться дальше – это лишь пример тех вопросов, на которые можно постараться дать ответы в этом подразделе.

Далее эти выводы помогут вам быстрее и проще написать качественный раздел с выводами и заключениями по итогам всех проведенных работ в рамках мониторинга системы образования]

2.3. Сведения о развитии дополнительного образования детей и взрослых

[Вступительная часть пишется по аналогии с разделом «2.1. Сведения о развитии дошкольного образования», но с учетом специфика данного направления анализа]

Контингент

[Перечень показателей МСО, которые должны найти отражение в этом подразделе:

5.1.1. Охват детей в возрасте 5-18 лет дополнительными общеобразовательными программами (удельный вес численности детей, получающих услуги дополнительного образования, в общей численности детей в возрасте 5-18 лет).

5.2.1. Структура численности обучающихся в организациях дополнительного образования по видам образовательной деятельности (удельный вес численности детей, обучающихся в организациях, реализующих дополнительные общеобразовательные программы различных видов, в общей численности детей, обучающихся в организациях, реализующих дополнительные общеобразовательные программы).

5.2.2. Удельный вес численности детей с ограниченными возможностями здоровья в общей численности обучающихся в организациях, осуществляющих образовательную деятельность по дополнительным общеобразовательным программам (за исключением детей-инвалидов).

5.2.3. Удельный вес численности детей-инвалидов в общей численности обучающихся в организациях, осуществляющих образовательную деятельность по дополнительным общеобразовательным программам.

Примеры успешных практик]

Кадровое обеспечение

[Перечень показателей МСО, которые должны найти отражение в этом подразделе:

5.3.1. Отношение среднемесячной заработной платы педагогических работников государственных и муниципальных образовательных организаций дополнительного образования к среднемесячной заработной плате учителей в субъекте Российской Федерации.

Примеры успешных практик]

Сеть образовательных организаций

[Перечень показателей МСО, которые должны найти отражение в этом подразделе:

5.5. Изменение сети организаций, осуществляющих образовательную деятельность по дополнительным общеобразовательным программам (в том числе ликвидация и реорганизация организаций, осуществляющих образовательную деятельность)

5.5.1. Темп роста числа образовательных организаций дополнительного образования.

5.7.1. Удельный вес числа организаций, имеющих филиалы, в общем числе образовательных организаций дополнительного образования.

5.8.3. Удельный вес числа организаций, здания которых находятся в аварийном состоянии, в общем числе образовательных организаций дополнительного образования.

5.8.4. Удельный вес числа организаций, здания которых требуют капитального ремонта, в общем числе образовательных организаций дополнительного образования.

Примеры успешных практик]

Материально-техническое и информационное обеспечение

[Перечень показателей МСО, которые должны найти отражение в этом подразделе:

5.4.1. Общая площадь всех помещений организаций дополнительного образования в расчете на одного обучающегося.

5.4.2. Удельный вес числа организаций, имеющих водопровод, центральное отопление, канализацию, в общем числе образовательных организаций дополнительного образования.

5.4.3. Число персональных компьютеров, используемых в учебных целях, в расчете на 100 обучающихся организаций дополнительного образования.

5.8.1. Удельный вес числа организаций, имеющих пожарные краны и рукава, в общем числе образовательных организаций дополнительного образования.

5.8.2. Удельный вес числа организаций, имеющих дымовые извещатели, в общем числе образовательных организаций дополнительного образования.

Примеры успешных практик]

Учебные и внеучебные достижения

[Перечень показателей МСО, которые должны найти отражение в этом подразделе:

Для регионального и муниципального уровней отсутствуют. Подраздел заполняется по желанию авторов.

Финансово-экономическая деятельность организаций

[Перечень показателей МСО, которые должны найти отражение в этом подразделе:

5.6.1. Общий объем финансовых средств, поступивших в образовательные организации дополнительного образования, в расчете на одного обучающегося.

5.6.2. Удельный вес финансовых средств от приносящей доход деятельности в общем объеме финансовых средств образовательных организаций дополнительного образования.

Примеры успешных практик]

Выводы

[В конце каждого раздела было бы хорошо подвести небольшой итог о ходе реализации образовательной политики в рамках анализируемого направления, указать что было решено успешно, какие задачи еще предстоит решить, какие новые проблемы встали перед системой образования и возможные пути дальнейшей работы.

Отправной точкой для написания выводов может служить небольшое введение в начале этого раздела, где вы более конкретно писали об образовательной политике в рамках тематики раздела и задачах, требующих решения. Удалось ли их решить, на сколько они решены, появились ли новые задачи, может быть непредвиденные трудности, как предполагается их решать и в каком направлении двигаться дальше – это лишь пример тех вопросов, на которые можно постараться дать ответы в этом подразделе.

Далее эти выводы помогут вам быстрее и проще написать качественный раздел с выводами и заключениями по итогам всех проведенных работ в рамках мониторинга системы образования]

2.4. Сведения о развитии дополнительного профессионального образования

[Вступительная часть пишется по аналогии с разделом «2.1. Сведения о развитии дошкольного образования», но с учетом специфика данного направления анализа.

Раздел заполняется при наличии данных. Если таковых нет – он подлежит удалению. Последующая нумерация изменяется]

Контингент

[Перечень показателей МСО, которые должны найти отражение в этом подразделе:

6.1.1. Охват населения программами дополнительного профессионального образования (удельный вес численности занятого населения в возрасте 25-64 лет, прошедшего повышение квалификации и (или) профессиональную переподготовку, в общей численности занятого в экономике населения данной возрастной группы).

6.1.2. Удельный вес численности лиц, прошедших обучение по программам повышения квалификации, профессиональной переподготовки в образовательных организациях, реализующих дополнительные профессиональные программы, в общей численности занятых в организациях реального сектора экономики.

6.1.3. Удельный вес численности работников организаций, получивших дополнительное профессиональное образование, в общей численности штатных работников организаций.

6.2.1. Удельный вес численности лиц, получивших дополнительное профессиональное образование с использованием дистанционных образовательных технологий, в общей численности работников организаций, получивших дополнительное профессиональное образование.

Примеры успешных практик]

Кадровое обеспечение

[Перечень показателей МСО, которые должны найти отражение в этом подразделе:

6.3.1. Удельный вес численности лиц, имеющих ученую степень, в общей численности профессорско-преподавательского состава (без внешних совместителей и работающих по договорам гражданско-правового характера) организаций, осуществляющих образовательную деятельность по реализации дополнительных профессиональных программ.

Примеры успешных практик]

Материально-техническое и информационное обеспечение

[Перечень показателей МСО, которые должны найти отражение в этом подразделе:

6.4.1. Удельный вес стоимости дорогостоящих машин и оборудования (стоимостью свыше 1 млн. рублей за единицу) в общей стоимости машин и оборудования организаций дополнительного профессионального образования.

6.4.2. Число персональных компьютеров, используемых в учебных целях, в расчете на 100 слушателей организаций дополнительного профессионального образования.

Примеры успешных практик]

Сеть образовательных организаций

[Перечень показателей МСО, которые должны найти отражение в этом подразделе:

6.5.1. Темп роста числа организаций, осуществляющих образовательную деятельность по реализации дополнительных профессиональных программ.

6.8.1. Удельный вес площади зданий, требующей капитального ремонта, в общей площади зданий организаций дополнительного профессионального образования.

Примеры успешных практик]

Условия освоения дополнительных профессиональных программ лицами с ограниченными возможностями здоровья и инвалидами

[Перечень показателей МСО, которые должны найти отражение в этом подразделе:

6.6.1. Удельный вес численности лиц с ограниченными возможностями здоровья и инвалидов в общей численности работников организаций, прошедших обучение по дополнительным профессиональным программам.

Примеры успешных практик]

Финансово-экономическая деятельность

[Перечень показателей МСО, которые должны найти отражение в этом подразделе:

6.7.1. Удельный вес финансовых средств, полученных от научной деятельности, в общем объеме финансовых средств организаций дополнительного профессионального образования.

Примеры успешных практик]

Выводы

[В конце каждого раздела было бы хорошо подвести небольшой итог о ходе реализации образовательной политики в рамках анализируемого направления, указать что было решено успешно, какие задачи еще предстоит решить, какие новые проблемы встали перед системой образования и возможные пути дальнейшей работы.

Отправной точкой для написания выводов может служить небольшое введение в начале этого раздела, где вы более конкретно писали об образовательной политике в рамках тематики раздела и задачах, требующих решения. Удалось ли их решить, на сколько они решены, появились ли новые задачи, может быть непредвиденные трудности, как предполагается их решать и в каком направлении двигаться дальше – это лишь пример тех вопросов, на которые можно постараться дать ответы в этом подразделе.

Далее эти выводы помогут вам быстрее и проще написать качественный раздел с выводами и заключениями по итогам всех проведенных работ в рамках мониторинга системы образования]

2.5. Сведения о развитии профессионального обучения

[Вступительная часть пишется по аналогии с разделом «2.1. Сведения о развитии дошкольного образования», но с учетом специфика данного направления анализа.

Раздел заполняется при наличии данных. Если таковых нет – он подлежит удалению. Последующая нумерация изменяется]

Контингент

[Перечень показателей МСО, которые должны найти отражение в этом подразделе:

7.1.1. Численность лиц, прошедших обучение по образовательным программам профессионального обучения (в профессиональных образовательных организациях, реализующих образовательные программы среднего профессионального образования - программы подготовки квалифицированных рабочих, служащих).

7.1.2. Численность работников организаций, прошедших профессиональное обучение.

7.1.3. Удельный вес численности работников организаций, прошедших профессиональное обучение, в общей численности штатных работников организаций.

7.2.1. Удельный вес численности лиц, прошедших обучение по образовательным программам профессионального обучения по месту своей работы, в общей численности работников организаций, прошедших обучение по образовательным программам профессионального обучения.

Примеры успешных практик]

Кадровое обеспечение

[Перечень показателей МСО, которые должны найти отражение в этом подразделе:

7.3.1. Удельный вес численности лиц, имеющих высшее образование, в общей численности преподавателей (без внешних совместителей и работающих по договорам гражданско-правового характера) организаций, осуществляющих образовательную деятельность по реализации образовательных программ профессионального обучения.

Примеры успешных практик]

Материально-техническое и информационное обеспечение

[Перечень показателей МСО, которые должны найти отражение в этом подразделе:

7.4.1. Удельный вес стоимости дорогостоящих машин и оборудования (стоимостью свыше 1 млн. рублей за единицу) в общей стоимости машин и оборудования организаций, осуществляющих образовательную деятельность по реализации образовательных программ профессионального обучения.

Примеры успешных практик]

Условия профессионального обучения лиц с ограниченными возможностями здоровья и инвалидами

[Перечень показателей МСО, которые должны найти отражение в этом подразделе:

7.5.1. Удельный вес численности лиц с ограниченными возможностями здоровья и инвалидов в общей численности работников организаций, прошедших обучение по дополнительным профессиональным программам и образовательным программам профессионального обучения.

Примеры успешных практик]

Сеть образовательных организаций

[Перечень показателей МСО, которые должны найти отражение в этом подразделе:

7.7. Изменение сети организаций, осуществляющих образовательную деятельность по основным программам профессионального обучения (в том числе ликвидация и реорганизация организаций, осуществляющих образовательную деятельность)

7.7.1. Число организаций, осуществляющих образовательную деятельность по образовательным программам профессионального обучения, в том числе.

Примеры успешных практик]

Трудоустройство (изменение условий профессиональной деятельности) выпускников

[Перечень показателей МСО, которые должны найти отражение в этом подразделе:

7.6.1. Удельный вес лиц, трудоустроившихся в течение 1 года после окончания обучения по полученной профессии на рабочие места, требующие высокого уровня квалификации, в общей численности лиц, обученных по образовательным программам профессионального обучения.

Примеры успешных практик]

Финансово-экономическая деятельность

[Перечень показателей МСО, которые должны найти отражение в этом подразделе:

7.8.1. Структура финансовых средств, поступивших в организации, осуществляющих образовательную деятельность по реализации образовательных программ профессионального обучения.

Примеры успешных практик]

Выводы

[В конце каждого раздела было бы хорошо подвести небольшой итог о ходе реализации образовательной политики в рамках анализируемого направления, указать что было решено успешно, какие задачи еще предстоит решить, какие новые проблемы встали перед системой образования и возможные пути дальнейшей работы.

Отправной точкой для написания выводов может служить небольшое введение в начале этого раздела, где вы более конкретно писали об образовательной политике в рамках тематики раздела и задачах, требующих решения. Удалось ли их решить, на сколько они решены, появились ли новые задачи, может быть непредвиденные трудности, как предполагается их решать и в каком направлении двигаться дальше – это лишь пример тех вопросов, на которые можно постараться дать ответы в этом подразделе.

Далее эти выводы помогут вам быстрее и проще написать качественный раздел с выводами и заключениями по итогам всех проведенных работ в рамках мониторинга системы образования]

2.6. Развитие системы оценки качества образования и информационной прозрачности системы образования

[Показателей на региональном и муниципальном уровнях нет. Раздел заполняется по желанию авторов]

2.7. Сведения о создании условий социализации и самореализации молодежи (в том числе лиц, обучающихся по уровням и видам образования)

[Вступительная часть пишется по аналогии с разделом «2.1. Сведения о развитии дошкольного образования», но с учетом специфики данного направления анализа.

Раздел заполняется при наличии данных. Если таковых нет – он подлежит удалению]

3. Выводы и заключения

[Содержит обобщенные выводы по результатам анализа, а также определение перспектив и задач развития системы образования на ближайший период]

3.1. Выводы

[Эти итоговые выводы формируются на основании аналогичных разделов в предшествующем тексте, но не должны повторять их слово в слово. Лучше обобщить сказанное и дать общие выводы относительно следующих вопросов:

- насколько эффективно были реализованы обозначенные во введении проекты и приоритетные задачи образовательной политики;
- по каким позициям наблюдаются негативная динамика;
- по каким позициям наблюдается положительная динамика]

3.2. Планы и перспективы развития системы образования

[Новые задачи развития системы образования: развитие позитивных и перспективных практик и направлений, преодоление барьеров, решение проблем.

Приоритетные задачи развития образования на ближайший период (в соответствии с выводами и заключениями по результатам анализа)]

4. Приложения

[Здесь временно размещены примеры оформления рисунков и таблиц, успешных практик. Можно копировать их отсюда в нужный вам раздел и изменять в них данные. На завершающей стадии подготовки отчета замените их на ваши приложения, если таковые будут. Если нет – удалите этот раздел]

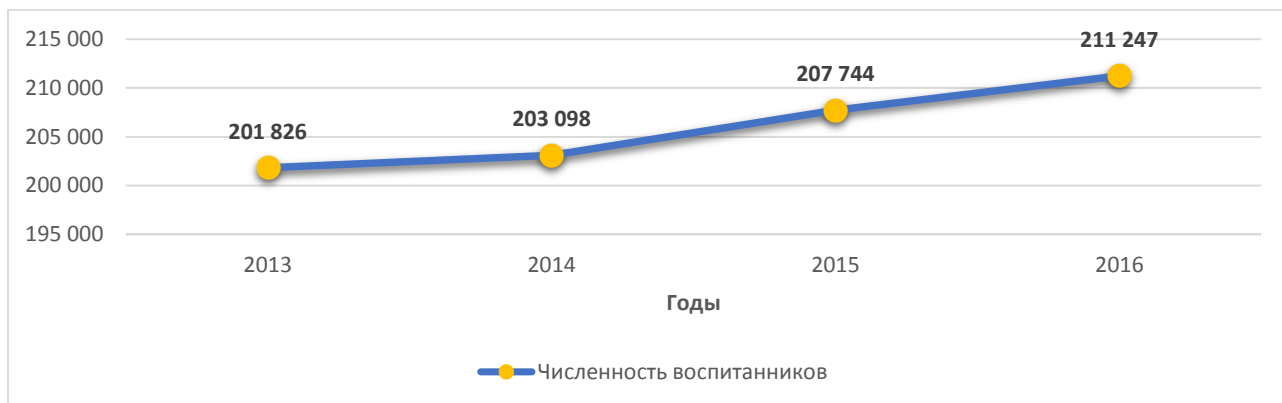


Рисунок 1 – Численность воспитанников образовательных организаций, осуществляющих образовательную деятельность по образовательным программам дошкольного образования, в чел.

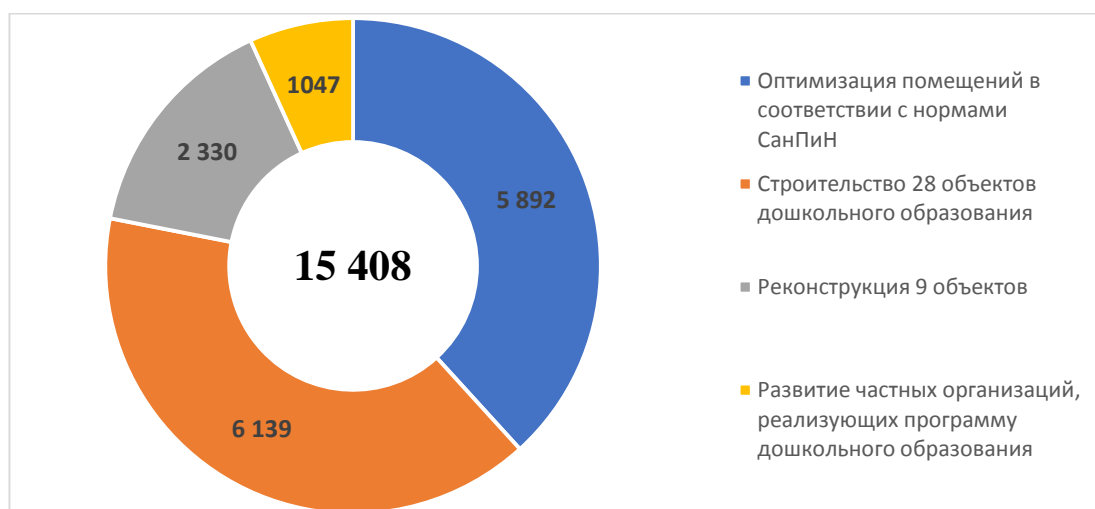


Рисунок 2 – Создание новых мест в образовательных организациях, осуществляющих образовательную деятельность по образовательным программам дошкольного образования, в период с 2013 по 2016 годы, в шт.

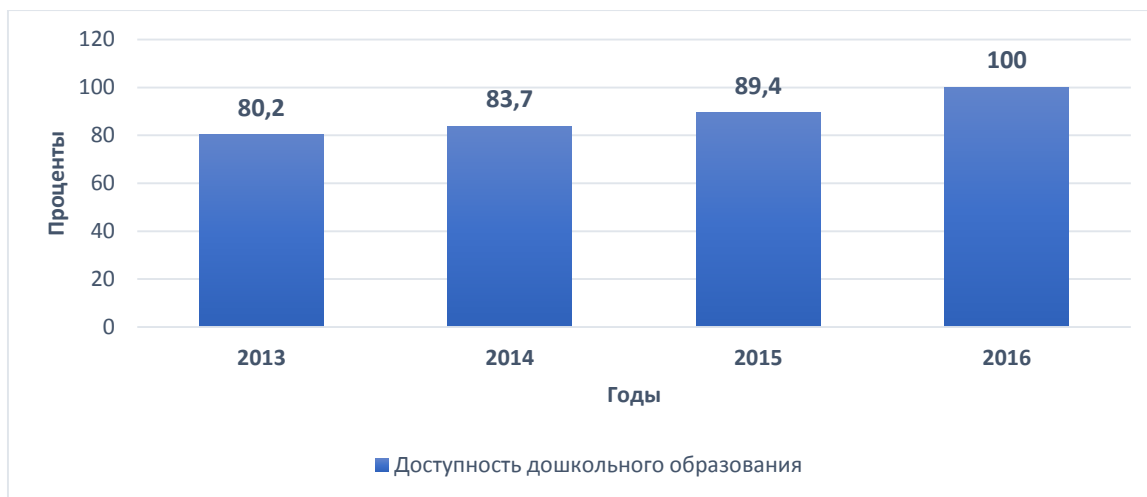


Рисунок 3 – Рост доступности дошкольного образования, в %



Рисунок 4 – Охват детей дошкольным образованием в разрезе муниципальных районов и городских округов, в %

Другие полезные варианты оформления данных и информации в отчете

На рисунке 5 приведен пример как можно использовать биржевые диаграммы в отчетах. Используются данные по Российской Федерации.

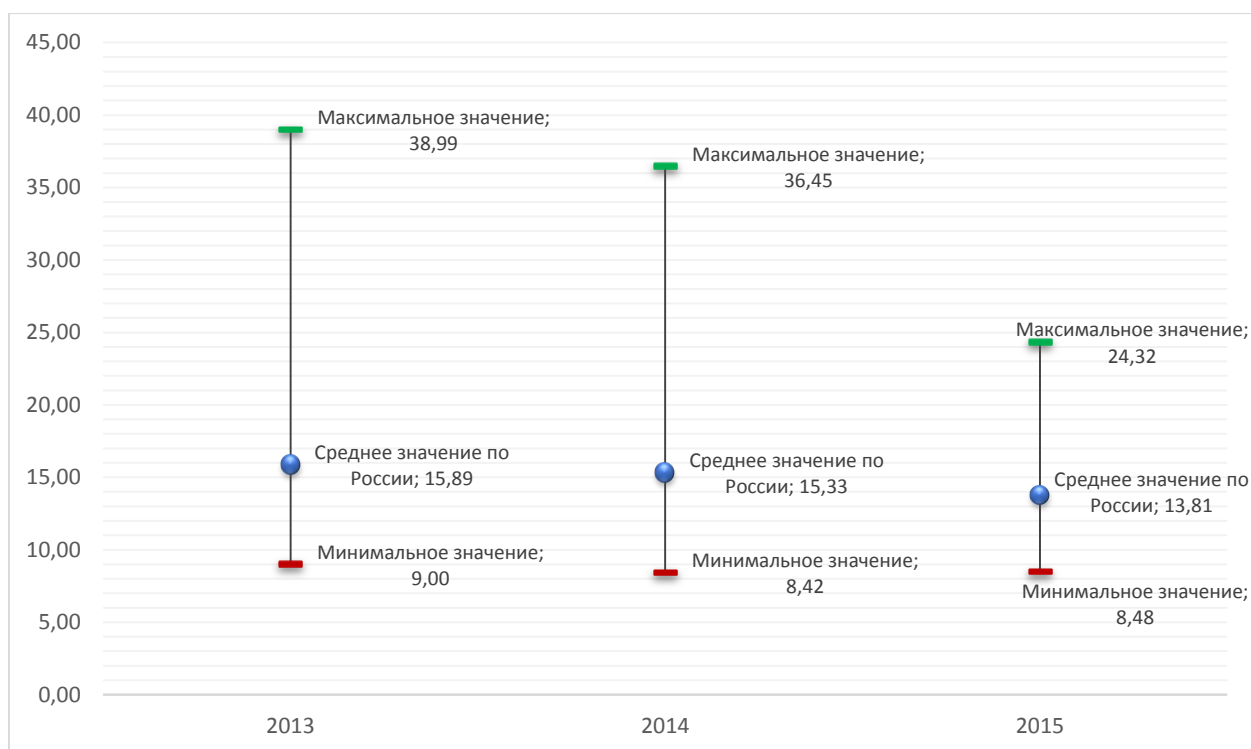


Рисунок 5 - Разброс значений показателей регионов по размеру площадей всех помещений государственных (муниципальных) общеобразовательных организаций в расчете на одного учащегося, в м2

Далее приведем пример оформления таблиц

Таблица 1 – Динамика ширины канала связи общеобразовательных организаций, в количестве организаций

ШИРИНА КАНАЛА СВЯЗИ	2013 ГОД	2014 ГОД	2015 ГОД	2016 ГОД
128 КБИТ/С	96	13	9	0
256 КБИТ/С	21	14	15	0
512 КБИТ/С	49	72	58	15
1 МБИТ/С	13	70	37	36
2 МБИТ/С	0	15	24	79
5 МБИТ/С	0	0	18	23
10 МБИТ/С	0	0	23	24
50 МБИТ/С	0	0	1	7
100 МБИТ/С И БОЛЕЕ	0	0	0	1

Если эту же таблицу скопировать в MS Excel и применить условное форматирование к ячейкам с данными, например, в виде гистограмм, то получится еще более наглядная таблица. Ее можно скопировать обратно в MS Word в виде рисунка.

Таблица 2 – Динамика ширины канала связи общеобразовательных организаций, в количестве организаций (после применения условного форматирования в MS Excel)

Ширина канала связи	2013 год	2014 год	2015 год	2016 год
128 кбит/с	96	13	9	0
256 Кбит/с	21	14	15	0
512 Кбит/с	49	72	58	15
1 Мбит/с	13	70	37	36
2 Мбит/с	0	15	24	79
5 Мбит/с	0	0	18	23
10 Мбит/с	0	0	23	24
50 Мбит/с	0	0	1	7
100Мбит/с и более	0	0	0	1

Ниже приведена возможная форма описания успешной практики

Название успешной практики: [Введите название успешной практики БЕЗ АББРЕВИАТУР]

Цели/задачи: [Для чего она?]

Масштаб и география охвата: [Укажите число организаций-участников, число людей-участников, территориальный охват: какие территории (город/село), муниципалитеты и т.д.]

Сроки реализации: [Укажите начало, окончание, если закончена, или запланированные сроки окончания]

Краткое описание: [Не более 10 предложений, раскрывающих суть практики]

Достигнутые результаты: [Это могут быть объемные показатели (например, число вовлеченных участников, число партнеров, долевые, финансовые внешние средства), организационные (нормативные акты, методические рекомендации, конференции или семинары по распространению, программы повышения квалификации, публичные мероприятия, статьи, и т.д.), а также эффекты]

Контактное лицо: [Фамилия Имя Отчество]

Телефон: [+7 (123) 456-78-90]

Почта: [вашапочта@пример.рф]

II. Показатели мониторинга системы образования

Раздел/подраздел/показатель	Единица измерения/ форма оценки	Значения показателей	
		2017	2018
I. Общее образование			
1. Сведения о развитии дошкольного образования			
1.1. Уровень доступности дошкольного образования и численность населения, получающего дошкольное образование			
1.1.1. Доступность дошкольного образования (отношение численности детей определенной возрастной группы, посещающих в текущем учебном году организации, осуществляющие образовательную деятельность по образовательным программам дошкольного образования, присмотр и уход за детьми, к сумме указанной численности и численности детей соответствующей возрастной группы, находящихся в очереди на получение в текущем учебном году мест в организациях, осуществляющих образовательную деятельность по образовательным программам дошкольного образования, присмотр и уход за детьми):			
всего (в возрасте от 2 месяцев до 7 лет);	процент		
в возрасте от 2 месяцев до 3 лет;	процент		
в возрасте от 3 до 7 лет.	процент		
1.1.2. Охват детей дошкольным образованием (отношение численности детей определенной возрастной группы, посещающих организации, осуществляющие образовательную деятельность по образовательным программам дошкольного образования, присмотр и уход за детьми, к общей численности детей соответствующей возрастной группы):			
всего (в возрасте от 2 месяцев до 7 лет);	процент		
в возрасте от 2 месяцев до 3 лет;	процент		
в возрасте от 3 до 7 лет.	процент		
1.1.3. Удельный вес численности детей, посещающих частные организации, осуществляющие образовательную деятельность по образовательным программам дошкольного образования, присмотр и уход за детьми, в общей численности детей, посещающих организации, реализующие образовательные	процент		

программы дошкольного образования, присмотр и уход за детьми.			
1.1.4. Наполняемость групп в организациях, осуществляющих образовательную деятельность по образовательным программам дошкольного образования, присмотр и уход за детьми:			
группы компенсирующей направленности;	человек		
группы общеразвивающей направленности;	человек		
группы оздоровительной направленности;	человек		
группы комбинированной направленности;	человек		
семейные дошкольные группы.	человек		
1.1.5. Наполняемость групп, функционирующих в режиме кратковременного и круглосуточного пребывания в организациях, осуществляющих образовательную деятельность по образовательным программам дошкольного образования, присмотр и уход за детьми:			
в режиме кратковременного пребывания;	человек		
в режиме круглосуточного пребывания.	человек		
1.2. Содержание образовательной деятельности и организация образовательного процесса по образовательным программам дошкольного образования			
1.2.1. Удельный вес численности детей, посещающих группы различной направленности, в общей численности детей, посещающих организации, осуществляющие образовательную деятельность по образовательным программам дошкольного образования, присмотр и уход за детьми:			
группы компенсирующей направленности;	процент		
группы общеразвивающей направленности;	процент		
группы оздоровительной направленности;	процент		
группы комбинированной направленности;	процент		
группы по присмотру и уходу за детьми.	процент		
1.3. Кадровое обеспечение дошкольных образовательных организаций и оценка уровня заработной платы педагогических работников			
1.3.1. Численность детей, посещающих организации, осуществляющие образовательную деятельность по образовательным программам дошкольного образования, присмотр и уход за детьми, в расчете на 1 педагогического работника.	человек		
1.3.2. Состав педагогических работников (без внешних совместителей и работавших по договорам гражданско-правового характера) организаций, осуществляющих образовательную деятельность по образовательным программам дошкольного образования, присмотр и уход за детьми, по должностям:			

воспитатели;	процент		
старшие воспитатели;	процент		
музыкальные руководители;	процент		
инструкторы по физической культуре;	процент		
учителя-логопеды;	процент		
учителя-дефектологи;	процент		
педагоги-психологи;	процент		
социальные педагоги;	процент		
педагоги-организаторы;	процент		
педагоги дополнительного образования.	процент		
1.3.3. Отношение среднемесячной заработной платы педагогических работников дошкольных образовательных организаций к среднемесячной заработной плате в сфере общего образования в субъекте Российской Федерации (по государственным и муниципальным образовательным организациям).	процент		
1.4. Материально-техническое и информационное обеспечение дошкольных образовательных организаций			
1.4.1. Площадь помещений, используемых непосредственно для нужд дошкольных образовательных организаций, в расчете на 1 ребенка.	квадратный метр		
1.4.2. Удельный вес числа организаций, имеющих все виды благоустройства (водопровод, центральное отопление, канализацию), в общем числе дошкольных образовательных организаций.	процент		
1.4.3. Удельный вес числа организаций, имеющих физкультурные залы, в общем числе дошкольных образовательных организаций.	процент		
1.4.4. Число персональных компьютеров, доступных для использования детьми, в расчете на 100 детей, посещающих дошкольные образовательные организации.	единица		
1.5. Условия получения дошкольного образования лицами с ограниченными возможностями здоровья и инвалидами			
1.5.1. Удельный вес численности детей с ограниченными возможностями здоровья в общей численности детей, посещающих организации, осуществляющие образовательную деятельность по образовательным программам дошкольного образования, присмотр и уход за детьми.	процент		
1.5.2. Удельный вес численности детей-инвалидов в общей численности детей, посещающих организации, осуществляющие	процент		

образовательную деятельность по образовательным программам дошкольного образования, присмотр и уход за детьми.			
1.6. Состояние здоровья лиц, обучающихся по программам дошкольного образования			
1.6.1. Удельный вес численности детей, охваченных летними оздоровительными мероприятиями, в общей численности детей, посещающих организации, осуществляющие образовательную деятельность по образовательным программам дошкольного образования, присмотр и уход за детьми.	процент		
1.7. Изменение сети дошкольных образовательных организаций (в том числе ликвидация и реорганизация организаций, осуществляющих образовательную деятельность)			
1.7.1. Темп роста числа организаций (обособленных подразделений (филиалов)), осуществляющих образовательную деятельность по образовательным программам дошкольного образования, присмотр и уход за детьми:			
дошкольные образовательные организации;	процент		
обособленные подразделения (филиалы) дошкольных образовательных организаций;	процент		
обособленные подразделения (филиалы) общеобразовательных организаций;	процент		
общеобразовательные организации, имеющие подразделения (группы), которые осуществляют образовательную деятельность по образовательным программам дошкольного образования, присмотр и уход за детьми;	процент		
обособленные подразделения (филиалы) профессиональных образовательных организаций и образовательных организаций высшего образования;	процент		
иные организации, имеющие подразделения (группы), которые осуществляют образовательную деятельность по образовательным программам дошкольного образования, присмотр и уход за детьми.	процент		
1.9. Создание безопасных условий при организации образовательного процесса в дошкольных образовательных организациях			
1.9.1. Удельный вес числа зданий дошкольных образовательных организаций, находящихся в аварийном состоянии, в общем числе зданий дошкольных образовательных организаций.	процент		
1.9.2. Удельный вес числа зданий дошкольных образовательных организаций, требующих капитального ремонта, в общем числе зданий	процент		

дошкольных образовательных организаций.			
2. Сведения о развитии начального общего образования, основного общего образования и среднего общего образования			
2.1. Уровень доступности начального общего образования, основного общего образования и среднего общего образования и численность населения, получающего начальное общее, основное общее и среднее общее образование			
2.1.1. Охват детей начальным общим, основным общим и средним общим образованием (отношение численности обучающихся по образовательным программам начального общего, основного общего, среднего общего образования и образования обучающихся с умственной отсталостью (интеллектуальными нарушениями) к численности детей в возрасте 7-18 лет).	процент		
2.1.2. Удельный вес численности обучающихся по образовательным программам, соответствующим федеральным государственным образовательным стандартам начального общего, основного общего, среднего общего образования, в общей численности обучающихся по образовательным программам начального общего, основного общего, среднего общего образования.	процент		
2.1.3. Удельный вес численности обучающихся, продолживших обучение по образовательным программам среднего общего образования, в общей численности обучающихся, получивших аттестат об основном общем образовании по итогам учебного года, предшествующего отчетному.	процент		
2.1.4. Наполняемость классов по уровням общего образования:			
начальное общее образование (1-4 классы);	человек		
основное общее образование (5-9 классы);	человек		
среднее общее образование (10-11(12) классы).	человек		
2.1.5. Удельный вес численности обучающихся, охваченных подвозом, в общей численности обучающихся, нуждающихся в подвозе в общеобразовательные организации	процент		
2.2. Содержание образовательной деятельности и организация образовательного процесса по образовательным программам начального общего образования, основного общего образования, среднего общего образования и			

образования обучающихся с умственной отсталостью (интеллектуальными нарушениями)			
2.2.1. Удельный вес численности обучающихся в первую смену в общей численности обучающихся по образовательным программам начального общего, основного общего, среднего общего образования по очной форме обучения.	процент		
2.2.2. Удельный вес численности обучающихся, углубленно изучающих отдельные учебные предметы, в общей численности обучающихся по образовательным программам начального общего, основного общего, среднего общего образования.	процент		
2.2.3. Удельный вес численности обучающихся в классах (группах) профильного обучения в общей численности обучающихся в 10-11(12) классах по образовательным программам среднего общего образования.	процент		
2.2.4. Удельный вес численности обучающихся с использованием дистанционных образовательных технологий в общей численности обучающихся по образовательным программам начального общего, основного общего, среднего общего образования и образования обучающихся с умственной отсталостью (интеллектуальными нарушениями)	процент		
2.3. Кадровое обеспечение общеобразовательных организаций, иных организаций, осуществляющих образовательную деятельность в части реализации основных общеобразовательных программ, а также оценка уровня заработной платы педагогических работников			
2.3.1. Численность обучающихся по образовательным программам начального общего, основного общего, среднего общего образования и образования обучающихся с умственной отсталостью (интеллектуальными нарушениями) в расчете на 1 педагогического работника.	человек		
2.3.2. Удельный вес численности учителей в возрасте до 35 лет в общей численности учителей (без внешних совместителей и работающих по договорам гражданско-правового характера) организаций, осуществляющих образовательную деятельность по образовательным программам начального общего, основного общего, среднего общего образования и образования обучающихся с умственной отсталостью (интеллектуальными нарушениями)	процент		

2.3.3. Отношение среднемесячной заработной платы педагогических работников государственных и муниципальных общеобразовательных организаций к среднемесячной начисленной заработной плате наемных работников в организациях, у индивидуальных предпринимателей и физических лиц (среднемесячному доходу от трудовой деятельности) в субъекте Российской Федерации:	процент		
2.3.4. Удельный вес численности педагогических работников в общей численности работников (без внешних совместителей и работающих по договорам гражданско-правового характера) организаций, осуществляющих образовательную деятельность по образовательным программам начального общего, основного общего, среднего общего образования и образования обучающихся с умственной отсталостью (интеллектуальными нарушениями)	процент		
2.3.5. Удельный вес числа организаций, имеющих в составе педагогических работников социальных педагогов, педагогов-психологов, учителей-логопедов, в общем числе организаций, осуществляющих образовательную деятельность по образовательным программам начального общего, основного общего, среднего общего образования и образования обучающихся с умственной отсталостью (интеллектуальными нарушениями):			
социальных педагогов:			
всего;	процент		
из них в штате;	процент		
педагогов-психологов:			
всего;	процент		
из них в штате;	процент		
учителей-логопедов:			
всего;	процент		
из них в штате;	процент		
учителей-дефектологов:			
всего;	процент		
из них в штате.	процент		
2.4. Материально-техническое и информационное обеспечение общеобразовательных организаций, а также иных организаций, осуществляющих образовательную деятельность в части			

реализации основных общеобразовательных программ			
2.4.1. Учебная площадь общеобразовательных в расчете на 1 обучающегося.	квадратный метр		
2.4.2. Удельный вес числа зданий, имеющих все виды благоустройства (водопровод, центральное отопление, канализацию), в общем числе зданий общеобразовательных организаций.	процент		
2.4.3. Число персональных компьютеров, используемых в учебных целях, в расчете на 100 обучающихся общеобразовательных организаций:			
всего;	единица		
имеющих доступ к сети "Интернет".	единица		
2.4.5. Удельный вес числа общеобразовательных организаций, использующих электронный журнал, электронный дневник, в общем числе общеобразовательных организаций	процент		
2.5. Условия получения начального общего, основного общего и среднего общего образования лицами с ограниченными возможностями здоровья и инвалидами			
2.5.1. Удельный вес числа зданий, в которых созданы условия для беспрепятственного доступа инвалидов, в общем числе зданий общеобразовательных организаций.	процент		
2.5.2. Распределение численности обучающихся с ограниченными возможностями здоровья и инвалидностью по реализации образовательных программ в формах: совместного обучения (инклюзия), в отдельных классах или в отдельных образовательных организациях, осуществляющих реализацию адаптированных основных общеобразовательных программ:			
в отдельных организациях, осуществляющих образовательную деятельность по адаптированным основным общеобразовательным программам – всего;	процент		
из них инвалидов, детей-инвалидов.	процент		
в отдельных классах (кроме организованных в отдельных организациях), осуществляющих образовательную деятельность по адаптированным основным общеобразовательным программам – всего;	процент		
из них инвалидов, детей-инвалидов.	процент		
в формате совместного обучения (инклюзии) – всего;	процент		
из них инвалидов, детей-инвалидов.	процент		
2.5.3. Удельный вес численности обучающихся в	процент		

соответствии с федеральным государственным образовательным стандартом начального общего образования обучающихся с ограниченными возможностями здоровья в общей численности обучающихся по адаптированным основным общеобразовательным программам начального общего образования			
2.5.4. Удельный вес численности обучающихся в соответствии с федеральным государственным образовательным стандартом образования обучающихся с умственной отсталостью (интеллектуальными нарушениями) в общей численности обучающихся по адаптированным основным общеобразовательным программам для обучающихся с умственной отсталостью (интеллектуальными нарушениями).	процент		
2.5.6. Численность обучающихся по образовательным программам начального общего, основного общего, среднего общего образования в расчете на 1 работника:			
учителя-дефектолога;	человек		
учителя-логопеда;	человек		
педагога-психолога;	человек		
тьютора, ассистента (помощника).	человек		
2.6. Состояние здоровья лиц, обучающихся по основным общеобразовательным программам, здоровьесберегающие условия, условия организации физкультурно-оздоровительной и спортивной работы в общеобразовательных организациях, а также в иных организациях, осуществляющих образовательную деятельность в части реализации основных общеобразовательных программ			
2.6.1. Удельный вес численности лиц, обеспеченных горячим питанием, в общей численности обучающихся общеобразовательных организаций	процент		
2.6.2. Удельный вес числа организаций, имеющих логопедический пункт или логопедический кабинет, в общем числе общеобразовательных организаций.	процент		
2.6.3. Удельный вес числа организаций, имеющих спортивные залы, в общем числе общеобразовательных организаций.	процент		
2.6.4. Удельный вес числа организаций, имеющих закрытые плавательные бассейны, в общем числе общеобразовательных организаций.	процент		
2.7. Изменение сети организаций,			

осуществляющих образовательную деятельность по основным общеобразовательным программам (в том числе ликвидация и реорганизация организаций, осуществляющих образовательную деятельность)			
2.7.1. Темп роста числа организаций (филиалов), осуществляющих образовательную деятельность по образовательным программам начального общего, основного общего, среднего общего образования и образования обучающихся с умственной отсталостью (интеллектуальными нарушениями):	процент		
2.8. Финансово-экономическая деятельность общеобразовательных организаций, а также иных организаций, осуществляющих образовательную деятельность в части реализации основных общеобразовательных программ			
2.8.1. Общий объем финансовых средств, поступивших в общеобразовательные организации в расчете на 1 обучающегося.	тысяча рублей		
2.8.2. Удельный вес финансовых средств от приносящей доход деятельности в общем объеме финансовых средств общеобразовательных организаций.	процент		
2.9. Создание безопасных условий при организации образовательного процесса в общеобразовательных организациях			
2.9.1. Удельный вес числа зданий общеобразовательных организаций, имеющих охрану, в общем числе зданий общеобразовательных организаций.	процент		
2.9.2. Удельный вес числа зданий общеобразовательных организаций, находящихся в аварийном состоянии, в общем числе зданий общеобразовательных организаций.	процент		
2.10.3. Удельный вес числа зданий общеобразовательных организаций, требующих капитального ремонта, в общем числе зданий общеобразовательных организаций.	процент		

III. Дополнительное образование			
4. Сведения о развитии дополнительного образования детей и взрослых			
4.1. Численность населения, обучающегося по дополнительным общеобразовательным программам			
4.1.3. Удельный вес численности детей, обучающихся по дополнительным общеобразовательным программам по договорам об оказании платных образовательных услуг, в общей численности детей, обучающихся по дополнительным общеобразовательным программам.	процент		
4.3. Кадровое обеспечение организаций, осуществляющих образовательную деятельность в части реализации дополнительных общеобразовательных программ			
4.3.1. Отношение среднемесячной заработной платы педагогических работников государственных и муниципальных организаций дополнительного образования к среднемесячной заработной плате учителей в субъекте Российской Федерации.	процент		
4.3.2. Удельный вес численности педагогов дополнительного образования в общей численности педагогических работников организаций, осуществляющих образовательную деятельность по дополнительным общеобразовательным программам:			
всего;	процент		
внешние совместители.	процент		

4.3.3. Удельный вес численности педагогов дополнительного образования, получивших образование по укрупненным группам специальностей и направлений подготовки высшего образования "Образование и педагогические науки" и укрупненной группе специальностей среднего профессионального образования "Образование и педагогические науки", в общей численности педагогов дополнительного образования (без внешних совместителей и работающих по договорам гражданско-правового характера) организаций, реализующих дополнительные общеобразовательные программы для детей			
4.3.4. Удельный вес численности педагогов дополнительного образования в возрасте моложе 35 лет в общей численности педагогов дополнительного образования (без внешних совместителей и работающих по договорам гражданско-правового характера) организаций, реализующих дополнительные общеобразовательные программы для детей	процент		
IV. Профессиональное обучение			
5. Сведения о развитии профессионального обучения			
5.1. Численность населения, обучающегося по программам профессионального обучения			
5.1.1. Структура численности слушателей, завершивших обучение по программам профессионального обучения:			
программы профессиональной подготовки по профессиям рабочих, должностям служащих;	процент		
программы переподготовки рабочих, служащих;	процент		
программы повышения квалификации рабочих, служащих.	процент		
5.1.2. Охват населения программами профессионального обучения по возрастным группам (отношение численности слушателей определенной возрастной группы, завершивших обучение по программам профессионального обучения, к численности населения соответствующей возрастной группы):			
18-64 лет;	процент		
18-34 лет;	процент		
35-64 лет.	процент		
5.2. Содержание образовательной деятельности			

и организация образовательного процесса по основным программам профессионального обучения			
5.2.1. Удельный вес численности слушателей, завершивших обучение с применением электронного обучения, дистанционных образовательных технологий, сетевой формы реализации образовательных программ в общей численности слушателей, завершивших обучение по программам профессионального обучения:			
с применением электронного обучения;	процент		
с применением дистанционных образовательных технологий.	процент		
с применением сетевой формы реализации образовательных программ	процент		
5.2.2. Структура численности слушателей, завершивших обучение по программам профессионального обучения, по программам и источникам финансирования:			
программы профессиональной подготовки по профессиям рабочих, должностям служащих:			
за счет бюджетных ассигнований;	процент		
по договорам об оказании платных образовательных услуг за счет средств физических лиц;	процент		
по договорам об оказании платных образовательных услуг за счет средств юридических лиц;	процент		
программы переподготовки рабочих, служащих:			
за счет бюджетных ассигнований;	процент		
по договорам об оказании платных образовательных услуг за счет средств физических лиц;	процент		
по договорам об оказании платных образовательных услуг за счет средств юридических лиц;	процент		
программы повышения квалификации рабочих, служащих:			
за счет бюджетных ассигнований;	процент		
по договорам об оказании платных образовательных услуг за счет средств физических лиц;	процент		
по договорам об оказании платных образовательных услуг за счет средств юридических лиц.	процент		
5.2.3. Удельный вес числа программ профессионального обучения, прошедших профессионально-общественную аккредитацию работодателями и их объединениями, в общем числе программ профессионального обучения:			

программы профессиональной подготовки по профессиям рабочих, должностям служащих;	процент		
программы переподготовки рабочих, служащих;	процент		
программы повышения квалификации рабочих, служащих.	процент		
5.3. Кадровое обеспечение организаций, осуществляющих образовательную деятельность в части реализации основных программ профессионального обучения			
5.3.1. Удельный вес численности лиц, имеющих высшее образование или среднее профессиональное образование по программам подготовки специалистов среднего звена, в общей численности преподавателей и мастеров производственного обучения (без внешних совместителей и работающих по договорам гражданско-правового характера) в организациях, осуществляющих образовательную деятельность по образовательным программам профессионального обучения:			
высшее образование;	процент		
из них соответствующее профилю обучения;	процент		
среднее профессиональное образование по программам подготовки специалистов среднего звена;	процент		
из них соответствующее профилю обучения.	процент		
5.3.2. Удельный вес численности лиц, завершивших обучение по дополнительным профессиональным программам в форме стажировки в организациях (предприятиях) реального сектора экономики в течение последних 3-х лет, в общей численности преподавателей и мастеров производственного обучения (без внешних совместителей и работающих по договорам гражданско-правового характера) в организациях, осуществляющих образовательную деятельность по программам профессионального обучения:			
преподаватели;	процент		
мастера производственного обучения.	процент		
5.5. Условия профессионального обучения лиц с ограниченными возможностями здоровья и инвалидов			
5.4.1. Удельный вес численности слушателей с ограниченными возможностями здоровья и слушателей, имеющих инвалидность, в общей численности слушателей, завершивших обучение по программам профессионального обучения:			
слушатели с ограниченными возможностями	процент		

здоровья;			
из них инвалидов, детей-инвалидов;	процент		
слушатели, имеющие инвалидность (кроме слушателей с ограниченными возможностями здоровья)	процент		
5.5. Трудоустройство (изменение условий профессиональной деятельности) выпускников организаций, осуществляющих образовательную деятельность			
5.5.1. Удельный вес работников организаций, завершивших обучение за счет средств работодателя, в общей численности слушателей, завершивших обучение по программам профессионального обучения.	процент		