



МИНИСТЕРСТВО ОБРАЗОВАНИЯ ИРКУТСКОЙ ОБЛАСТИ
Государственное автономное учреждение
дополнительного профессионального образования Иркутской области
«Институт развития образования Иркутской области»

Алгоритм анализа художественных произведений

Методические рекомендации

г. Иркутск, 2018

УДК 371.32
ББК 74.202.64
А67

Рецензент:

Тощева Е. Е., к.п.н. преподаватель художественно-эстетических дисциплин
ГБПОУ ИО ИРКПО

Аникьева, Н. В.

Алгоритм анализа художественных произведений : Метод. рекомендации. / авт.-сост.
Н. В. Аникьева – Иркутск: Изд-во ГАУ ДПО ИРО, 2018. - 24 с.

В сборнике рассматриваются различные варианты анализа художественных произведений. Даны примерные рекомендации по организации творческой работы учащихся. Настоящие методические рекомендации предназначены для учителей музыки, преподавателей мировой художественной культуры.

УДК 371.32
ББК 74.202.64

© Н.В. Аникьева, 2018
© ГАУ ДПО ИРО, 2018

СОДЕРЖАНИЕ

Пояснительная записка.....	4
Алгоритм анализа художественных произведений	6
Приложения	14
Литература	22

Введение

Анализ произведения должен основываться на принципах художественной дидактики быть интонационным, художественным. Понять произведение, значит выявить смысл, идейное содержание, соприкоснуться с душой автора. Л. Н. Толстой писал: «В каждом литературном произведении надо отличать три элемента. Самый главный – это содержание, затем любовь автора к своему предмету и, наконец, – техника (средства выразительности). Только гармония содержания и Любви даст полноту произведению, и тогда обыкновенно, третий элемент – техника (средства выразительности) – достигает известного совершенства сама собой». Это можно отнести к различным видам искусства.

Погружая ребенка в мир художественных образов, будь то музыка, живопись, скульптура или поэтическое слово, учитель сравнивает, сопоставляет *образ* в разных видах искусства, опираясь при этом на художественный анализ произведения. Восприятие искусства начинается с эмоций, которые в свою очередь вызывают определенные чувства. У детей на эмоциональном уровне возникает реакция на художественное произведение «нравится – не нравится». Если в душе ребенка возник эмоциональный отклик, появится заинтересованность, значит, ребенок будет знакомиться с произведением дальше. Первое, что мы «ловим» - это эмоциональный строй произведения. Оно торжественное или лирическое, нам смешно или грустно, заставило ли нас задуматься? Если произведение не затронуло нас эмоционально, то дальнейший анализ вряд ли состоится.

Настрой на слушание музыки или просмотр картины художника требует от слушателя, зрителя внимательности. Часто приходится наблюдать как посетители музея пробегают взглядом картины художников, подобное (посещение выставок) не оставляет следа в сознании зрителя. Слушатель в концертном зале засыпает или на последних аккордах вдруг понимает, что концерт отзвучал, а музыка прошла мимо. Поэтому важно со школьной скамьи приучать детей быть грамотным зрителем и слушателем, воспитывать культуру слушания музыки. На уроках изобразительного искусства, мировой художественной культуры, музыки учителю необходимо учить детей анализу художественных произведений. При этом необходимо учитывать возрастные особенности учащихся, уровень восприятия. С каждым годом усложняя,

углубляя анализ произведений. Так, например, начинать надо с эмоционального уровня. Но провокационный вопрос «Нравится ли Вам эта музыка или картина?» может разом зачеркнуть всю дальнейшую работу по анализу. Если дети ответят «Нет!», что тогда? Избегать подобных вопросов? В некоторых случаях, да. Но давайте задумаемся, а должно ли все всем нравиться? Конечно, нет. Сколько людей, столько мнений. Но ведь можно развернуть дискуссию в другую сторону, задать вопрос: «А почему не нравится?» Отталкиваясь от обратного, заставить учащихся задуматься над вопросами: почему же нравится другим данное произведение? Почему его относят к шедевр мировой культуры? Может быть, я что-то не понимаю? Грамотно составленный алгоритм вопросов для анализа произведений искусства позволит развить эмоциональную отзывчивость, заинтересованное отношение к искусству. Аргументированные ответы обучающихся продемонстрируют формирование культуры слушателя, зрителя.

Алгоритм анализа художественных произведений

Эмоциональный уровень

Итак, рассмотрим примерные вопросы для анализа произведения на эмоциональном уровне.

1. Каковы ваши личные впечатления от произведения?
2. Каковы ваши впечатления от произведения скульптуры (живописи, архитектуры)?
3. Какое настроение пытается передать автор?
4. Какие чувства вызывает у тебя эта музыка?
5. Какие ощущения может испытывать посетитель (архитектура)?
6. Что вы могли бы сказать о характере воздействия музыкального произведения на ваши чувства и эмоций?
7. Какое впечатление оно оказывает на ваши чувства и настроение? Какие ассоциации вызывает у вас его художественный образ? Почему?
8. Как помогают эмоциональному впечатлению от произведения
 - его масштаб, формат,
 - горизонтальное, вертикальное или диагональное расположение частей,
 - звучание разных инструментов или голосов,
 - использование определенных архитектурных форм,
 - использование цветов в картине.
 -

Предметный уровень

Произведение искусства содержит в себе *Образ* или *Образы*, сюжетную *линию*, если речь идет о развернутой композиции. Облекая свои мысли, чувства, стремления в конкретные образы, Художник заставляет нас воспринимать эти мысли и чувства не только умом, но и сердцем, живым воображением; не равнодушно наблюдать, а переживать все то, что выразил он в словах, красках или звуках, заражаться его переживаниями и мечтами, проникаться тем настроением, которым дышит его творение. На следующей ступени восприятия, мы рассматриваем предметы, детали, *образы* художественного произведения. Предметный мир картины, скульптуры, архитектуры – это те слова, из которых состоит «данный нам текст». На

предметном уровне, следует внимательно всматриваться в детали, иногда в самом малом - скрытый смысл. Как соотносятся предметы друг с другом, что является главным, почему автор выделил именно эту деталь и т.д.

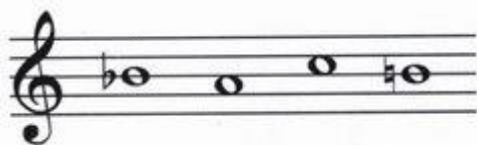
Примерные вопросы *предметного уровня*:

1. К какому виду искусства относится это произведение?
2. Что (кто) изображено на картине?
3. Какой инструмент звучит?
4. Какие музыкальные темы звучат?
5. Что видит посетитель, стоя перед фасадом?
6. Кого вы видите в скульптуре?
7. Выделите главное, из того, что вы увидели или услышали?
8. Попробуйте объяснить, почему именно это вам кажется главным?
9. Как в произведении скомпонованы предметы (предметная композиция)?
10. Как в произведении проведены основные линии (линейная композиция)?
11. Как в произведении сопоставляются цвета (цветовая композиция)?
12. Как в музыкальном произведении чередуются темы? Сколько образов в музыке?
13. Как в архитектурном сооружении сопоставляются объемы и пространства (архитектурная композиция)?
14. Какие фигуры располагаются на первом, среднем, заднем плане?

Символический уровень

Далее, рассмотрим символический уровень. Символ может быть обозначен числом, свойством, формой. Другая группа символов — предметы, явления, или действия, а также художественные образы, воплощающие какую-либо идею. Например, оливковая ветвь — символ мира, цветок нарцисса — символ смерти, младенец — символ человеческой души. Символы являются неотъемлемой частью человеческого мышления, сознания, лежат в основе человеческого ума. Иероглифы древних египтян, китайцев и японцев — это символы, которые заключают в себе целые сложные понятия, иногда и полные предложения. Поэтому разгадывание символов, тайных знаков в произведениях искусства имеет важное значение. Это своего рода подсказка к

сюжету произведения. В мировом искусстве немало примеров содержащих тайные знаки, символы, которые по сей день пытаются разгадать. Например, в сочинениях И. С. Баха. Известно, что "баховский мотив" (В-А-С-Н) оказывается сакральной фигурой - крестом.



Получается это, если соединить одной линией крайние звуки этого мотива, другой - средние. Эту фигуру часто можно найти в баховской музыке. Наиболее яркий пример в "Хорошо темперированном клавире" - тема последней фуги (си минор): здесь три креста. И на Голгофе тоже было три креста! Творчество Леонардо да Винчи наполнено тайными знаками, символами. Он многое шифровал, чтобы его идеи раскрывались постепенно, по мере того, как человечество до них "дозреет". Творчество голландских художников наполнено символами. Особенность пленительно реалистичной голландской живописи – скрытый символизм образов предметного мира, изображённого на полотнах. Призыв к разгадке внутреннего значения картины и расшифровка её морального девиза зрителем были одним из главных замыслов художников. В живописи Голландии создавался особый, фантасмагоричный мир, некая призрачная реальность, и ключ к ней, зная общие правила, каждый должен был подобрать сам. Интеллектуальная игра зрителя XVII-XVIII веков, проникающего в суть картины, напоминала путь создания произведения искусства художником, но выстроенный в обратном порядке. Художник шёл от общей идеи к реалиям, скрывавшим символы, зритель – от анализа этих реалий-символов – к синтезу идеи.

Рассмотрим примерные вопросы *символического уровня*:

1. Есть ли в произведении предметы, которые что-либо символизируют?
2. Носят ли символический характер композиция произведения и ее основные элементы: *горизонталь, вертикаль, диагональ, круг, овал, цвет, куб, купол, арка, свод, стена, башня, шпиль, жест, поза, одежда, ритм, тембр и т.д.*?
3. Каково название произведения? Как оно соотносится с его содержанием и символикой?
4. Есть ли на ваш взгляд тайные знаки в произведении? На что они указывают?
5. Если в произведении недосказанность, не завершенность? Почему вы так думаете?

При анализе произведения, учащиеся должны объяснить свою точку зрения. Рассмотрев предметы и символы (это касается, прежде всего, изобразительного искусства) можно приступить к *сюжетной линии*. Например:

1. Попробуйте пересказать сюжет картины.
2. Попробуйте услышать изменения тем в музыкальном произведении и их конфликт.
3. Попробуйте представить, какие события могут происходить в данном сооружении.
4. Что может, сказать данная скульптура, если она оживет?
5. Выделите главное из того, что вы слышали, увидели?
6. Попробуйте объяснить, почему именно это кажется вам главным?

Рассмотрим более сложные уровни анализа художественных произведений: аксиологический, социологический, историко-культурный. Аксиологический¹ направлен на углубленное изучение искусства и подходит для старшеклассников. Ответы на вопросы данного уровня позволяют увидеть степень развития учащихся, а также диагностировать метапредметные результаты в процессе анализа художественных произведений.

1. Что, по-вашему, хотел передать людям автор произведения?
2. Какое значение имеет данное произведение для человечества?
3. Какое воздействие произведение оказывает на человека?
4. Какое воплощение в архитектурном сооружении нашла формула Витрувия «Полезь. Прочность. Красота»?
5. Какова связь данного музыкального произведения с другими видами искусств?
6. Почему данное произведение искусства относится к мировым шедеврам? Объясните свою точку зрения.

Социологический анализ позволяет погрузиться в культурно-историческую эпоху, узнать о стране творца произведения. Например, картина художника это своего рода окно в прошлое. Через которое учащийся может выйти за пределы изображения и узнать об особенностях той страны, где жил и творил художник. Почувствовать атмосферу, в которой создавалось произведение.

¹ Аксиология – учение о ценностных отношениях и ориентациях в освоении реальности – основа эстетики [6]

Если это музыка, то многие произведения ярко отражают происходившие события прошлого. Этюд № 12 «Революционный» Ф. Шопена, симфония № 3 Л. Бетховена, симфония № 7 Д. Шостаковича и др.

Примерные вопросы социологического анализа:

1. В какую культурно-историческую эпоху было создано данное произведение?
2. В какой стране было создано произведение?
3. Каким образом климатические особенности и географическое положение страны отразились на своеобразии культуры (художественной культуры) данной страны (этноса)?
4. Какие важные политические и социальные события происходили в это время в мире и в данной стране?
5. Какой политический режим существовал в это время в данной стране?
6. Какой государственный строй существовал в это время в данной стране?
7. Рассмотрите соотношение уровней духовной и материальной культуры данной эпохи в данной стране.
8. Каким образом все рассмотренные выше факторы повлияли на художественную культуру данной исторической эпохи?
9. Какой смысл может заключать в себе данное художественное произведение?
10. Какое значение имело данное произведение в эпоху своего создания?

Историко-культурный анализ опирается на взаимодействие произведения с широким полем культуры. Произведение искусства это визитная карточка эпохи, страны в которой жил и творил Художник. Учащиеся научатся понимать значение и взаимосвязь различных видов искусства, исследовать художественные явления действительности, ориентироваться в специфике воплощения содержания и особенностях форм, осознавать особенности стилей, художественного языка в произведениях разных видов искусства. Приведенный ниже алгоритм вопросов *историко-культурного анализа* довольно сложный. Чтобы ответить на них, необходим высокий знаниевый уровень. Поэтому их можно использовать для решения учебно-познавательных задач повышенного уровня продвинутым учащимся или для создания проектов.

1. К какому художественному стилю можно отнести данное произведение?
2. В какую историческую эпоху, и в какой стране возникает данный стиль (направление)? В какое время возникает данный стиль (направление) в стране, в которой было создано анализируемое произведение искусства?

3. Какие конкретные события, явления могли повлиять на возникновения стиля (географическое положение страны, особенности климата, политические, социальные изменения, научные открытия...) в стране, в которой было создано анализируемое произведение искусства?
4. Что объединяет произведения разных видов искусства данного стиля, разных стилей?
5. Приведите примеры произведений других видов искусства данного стиля, других стилей рассматриваемой эпохи.
6. Назовите основные идеи, отразившиеся в данном художественном стиле (направлении)?.. в стране, в которой было создано анализируемое произведение искусства?
7. Какой идеал красоты свойственен для данного художественного стиля (направления)? ... в стране, в которой было создано анализируемое произведение искусства?
8. Идеи, идеалы какого общества отражает данный стиль? ... в стране, в которой было создано анализируемое произведение искусства?
9. Какое настроение свойственно для произведений данного стиля (направления)? ... в стране, в которой было создано анализируемое произведение искусства?
10. Какие художественные образы, сюжеты свойственны для данного стиля (направления)? ... в стране, в которой было создано анализируемое произведение искусства?
11. Какая символика характерна для данного стиля (направления)? ... в стране, в которой было создано анализируемое произведение искусства?
12. Какие жанры свойственны для данного стиля (направления)? ... в стране, в которой было создано анализируемое произведение искусства?
13. Какой масштаб произведений характерен для данного стиля? ... в стране, в которой было создано анализируемое произведение искусства?
14. Что объединяет этот художественный стиль с другими стилями данной исторической эпохи?

Биографический анализ дает возможность выявить стиль автора, прочесть произведение через личность его творца. История искусств знает немало примеров, когда творческая жизнь Художников разделена на периоды. Например, жизнь немецкого композитора Л. Бетховена. На раннем этапе в сочинениях отчетливо чувствуется влияние его предшественников – Гайдна и Моцарта, однако с самых первых композиций он начал искать новые

направления и выразительные средства для удовлетворения своих творческих притязаний. Средний («героический») период творчества Бетховена ознаменовался переживаниями личного кризиса композитора, связанного с прогрессирующей глухотой. Для этого этапа характерны масштабные музыкальные полотна, полные экспрессии, борьбы и героизма. Поздний период творчества Бетховена принято отсчитывать с 1815-го года. К этому времени его произведения достигают глубочайшей личной экспрессии, их отличает особая сложность и новизна форм. Картины Пабло Пикассо были созданы в разные периоды его творчества: голубой, розовый, африканский, сезанновский, аналитический и синтетический кубизм, сюрреализм, неоклассицизм. Творческие искания Рембрандта делятся на три периода. В ранний период Рембрандт не только ищет собственный идеал жизни и человека – он создает и произведения, которые предвещают его дальнейший путь. В 40-е годы наступает зрелый период. Определяются и постепенно складываются в законченную систему новые творческие принципы. Последние десятилетия жизни художника – самый значительный этап в его искусстве (поздний период). Сосредоточиваясь на проблемах духовного содержания, Рембрандт приходит к большим обобщениям философского и этического порядка. В области самой живописной формы он делает открытия смелые, далеко заглядывающие в будущее. Примерные вопросы *биографического анализа*:

1. Назовите годы жизни автора (художника, композитора, скульптора, архитектора, писателя).
2. В какой среде (семье) воспитывался автор? Как это отразилось на личностных качествах автора?
3. Какие увлечения, стремления были свойственны для автора? Как они повлияли на его творчество?
4. Очевидцем, каких событий являлся автор? Как они отразились на его дальнейшей судьбе?
5. Какие выдающиеся личности оказали влияние на художника?
6. На какие периоды можно разделить творчество художника? Дайте характеристику каждому периоду.
7. В какой из периодов творчества было создано анализируемое произведение? Что характерно для произведений художника этого периода?
8. Какую информацию стремился передать художник?

9. Какие жизненные события художника могли повлиять на данный период его творчества?

Итак, мы рассмотрели разные подходы к составлению алгоритма анализа художественных произведений. План анализа будет зависеть от цели, которую предполагает учитель и ученики. А грамотно выстроенный алгоритм зависит от педагогического мастерства учителя. Прав тот учитель, который в процессе обучения подводит учащегося к тому, чтобы у него появились вопросы по ходу урока, и появилось желание найти самостоятельно ответ на возникший вопрос!

Кстати, ученики сами говорят об этом. В одной из анкет ребенок высказал верную мысль *«...учителю надо ставить вопросы так, чтобы у нас в ответ возникали вопросы в душе...»*. А что если доверить ребенку составление вопросов к анализу произведений. Эту работу можно проводить в группах. Например, составить план содержательного анализа музыкального произведения, для того чтобы понять замысел композитора, столь сложного произведения, как симфония или концерт? Какие надо поставить вопросы перед собой, чтобы проникнуть в глубину сочинения? Что нужно сделать учителю, чтобы заинтересовать учеников? Какими вопросами стимулировать познавательную деятельность учащихся?

Опыт педагога подскажет, какие вопросы следует включить в план анализа произведения. Интересным будет и то, какие вопросы составит учащийся после знакомства с произведением? В конечном итоге целенаправленная совместная, творческая деятельность учителя и ученика, будет результативной. Цели, поставленные в ходе работы, будут достигнуты, от этого возникает чувство удовлетворения, повышается мотивация к обучению, *«обогащается эмоционально-духовная сфера школьников в процессе восприятия художественных ценностей»*.(стр. 12. Искусство система заданий)

Далее, в приложении № 1 прилагаются рекомендации для творческой работы из учебника Мировая художественная культура, автор Г. И. Данилова, 10 -11 кл. Приложение № 2 содержат разные варианты составления алгоритма анализа художественных произведений.

ПРИЛОЖЕНИЕ 1.

Примерные рекомендации по организации творческой работы учащихся.

Что можно рассказать о произведении архитектуры

1. Какое впечатление оно оказывает на ваши чувства и настроение? Какие ассоциации вызывает у вас его художественный образ? Почему?
2. Что вам известно об истории создания архитектурного сооружения и его авторе?
3. Принадлежность к культурно – исторической эпохе, художественному стилю, направлению.
4. Какое воплощение в нём нашла формула Витрувия «Полезь. Прочность. Красота»?
5. Художественные средства и приемы создания архитектурного образа (симметрия, ритм, пропорции, светотеневая и цветовая моделировка, масштаб).
6. Принадлежность к виду архитектуры, объемные сооружения (общественные, жилые или промышленные), ландшафтная (садово-парковая или малых форм), градостроительная.
7. Связь между внешним и внутренним обликом архитектурного сооружения. Как оно вписано в окружающую среду?
8. Использование других видов искусства в оформлении его архитектурного облика.

Как анализировать произведение живописи

1. каковы ваши личные впечатления от произведения живописи?
2. История создания живописного произведения.
3. Сведения об авторе произведения. Какое место оно занимает в его творчестве?
4. Принадлежность к культурно-исторической эпохе, художественному стилю или направлению.
5. Смысл названия. Особенности сюжета и композиции картины.
6. Основные средства создания художественного образа: колорит, рисунок, светотень, фактура, манера письма.
7. Принадлежность к жанру: историческому, бытовому, батальному, портрету, пейзажу, натюрморту, интерьеру.

Что необходимо учесть, анализируя произведение скульптуры

1. Каковы ваши впечатления от произведения скульптуры?
2. История создания скульптурного произведения.
3. Что вам известно об авторе этого произведения? Какое место оно занимает в его творчестве?
4. Принадлежность к культурно-исторической эпохе, художественному стилю или направлению.
5. Принадлежность к видам скульптуры: монументальной, монументально-декоративной или станковой.
7. Использование материалов и техника их обработки (лепка из глины, пластилина, воска или гипса, высекание из камня, вырезание из дерева, отлив,ковка, чеканка из металла).

Как можно охарактеризовать произведение музыки

1. Что вы могли бы сказать о характере воздействия музыкального произведения на ваши чувства и эмоций?
2. История создания музыкального произведения.
3. Сведения о композиторе. Какое место данное произведение занимает в его творчестве?
4. Принадлежность к культурно-исторической эпохе, художественному стилю или направлению.
5. основные средства создания музыкального художественного образа: ритм, мелодия, гармония, полифония, фактура, тембр.
6. Принадлежность к музыкальному жанру по функциональному признаку, месту исполнения, типу создания, способу исполнения.
7. Принадлежность к музыкальной форме, одно-, двух- и трехчастная, сонатная, вариация, рондо, цикл.
8. Связь музыкального произведения с другими видами искусств.

ПРИЛОЖЕНИЕ № 2.

План анализа произведения живописи.

1. Название.
2. Принадлежность к культурно-исторической эпохе, стилю.
3. Сведения об авторе произведения.
4. История создания произведения.
5. Смысл названия. Особенности сюжета. Принадлежность к жанру.
6. Композиция (что изображено, как расположены элементы картины, динамика, ритм).
7. Основные средства художественной выразительности (колорит, линия, светотень, фактура, манера письма).
8. Ваши личные впечатления.

ПРИЛОЖЕНИЕ № 3

Алгоритм анализа произведения живописи.

Автор: А. Мелик-Пашаев

Главным условием работы по данному алгоритму является тот факт, что название картины не должно быть известно тем, кто выполняет эту работу.

1. Как бы Вы назвали эту картину?
2. Нравится Вам картина или нет? (Ответ должен быть неоднозначным.)
3. Расскажите об этой картине так, чтобы человек, который ее не знает, мог составить о ней представление.
4. Какие чувства вызывает у Вас эта картина?
5. Что, по Вашему мнению, автор «хотел сказать» этой картиной? Какова ее главная мысль, «зачем» он ее написал?
6. Что сделал автор для того, чтобы мы поняли его замысел? Какими средствами он этого достиг?
7. Не хотите, ли добавить или изменить что-то в Вашем ответе на первый вопрос?
8. Вернитесь к ответу на второй вопрос. Осталась ли Ваша оценка прежней или изменилась? Почему Вы так теперь оцениваете эту картину?

ПРИЛОЖЕНИЕ № 3
ПЛАН АНАЛИЗА ПАМЯТНИКА АРХИТЕКТУРЫ

1. Название.
2. Месторасположение.
3. Архитектор(ы).
4. Назначение здания:
 - культовое;
 - светское;
 - жилище,
 - общественное сооружение.
5. Из чего построено. Если возможно, указать причину выбора именно этого материала.
6. Конструктивные особенности, по которым можно определить стиль (или использованные архитектурные детали, план, размеры и т.п.).
7. Вывод о типе задания, архитектурном стиле или принадлежности к какой-либо цивилизации.
8. Ваше отношение к памятнику. Обосновать свое мнение.

Образец

1. Пантеон — «храм всех богов».
2. Италия, Рим.
3. Предположительно автором Пантеона является Аполлодор из Дамаска, под рук. Марка Агриппа.
4. Культовое здание – храм, гробница.
5. Построение из камня, бетона с заполнением кирпичным щебнем и пемзой, мрамора.
6. Храм-ротонда, Диаметр купола равен диаметру зала, а высота его — высота опорных стен. Купол – 43, окно – 9 м. Стены ротонды покоятся на бетонном фундаменте глубиной 4,5 м и толщиной 7,3 м. Толщина стен — 6,3 м. Стена ротонды состоит из восьми опор — пилонов, соединенных арками.
7. Памятник центрическо-купольной архитектуры.
8. Памятник мне нравится (не нравится), потому что...

ПЛАН АНАЛИЗА СКУЛЬПТУРЫ

1. Название.
2. Скульптор.
3. Тип скульптуры:
 - по исполнению:*
 - круглая;
 - рельеф:
 - углубленный,
 - выпуклый:
 - барельеф,
 - горельеф.
 - по назначению:*
 - культовая,
 - светская,
 - по использованию:*
 - самостоятельная,
 - часть архитектурного ансамбля,
 - часть архитектурного декора здания;
 - по жанру:*
 - портрет,
 - бюст,
 - в полный рост,
 - жанровая сцена.
4. Материал, из которого изготовлено произведение.
5. Степень тщательности проработки и отделки.
6. Чему уделено большее внимание (особенности):
 1. сходству,
 2. декоративности,
 3. отображению внутреннего состояния человека,
 4. какой-либо идее.
7. Соответствует ли канону, если он был.
8. Место:
 1. изготовления,
 2. где находится сейчас.

9. Стилъ, направление или период развития скульптуры и его проявление в данном произведении.
10. Ваше отношение к памятнику. *Обосновать свое мнение.*

Приложение 4
ОБРАЗЕЦ

1. Пьета «Оплакивание Христа».
2. Скульптур Микеланджело Буонарроти.
3. Тип скульптуры
 - *по исполнению* – круглая, размеры многотонной скульптуры 174×195×69см
 - *по назначению* – культовая,
 - *по первоначальному использованию* – часть архитектурного ансамбля,
 - *по жанру* – в полный рост.
4. Скульптурная композиция пирамидальной формы, высеченная из цельной глыбы светлого мрамора.
5. Проработка очень тщательная.
6. Цельный образ скульптурной композиции передает всю глубину трагедии скорбящей над телом Христа Богоматери.
7. Не соответствует канону.
8. Ватикан. Собор Святого Петра.
9. Статуя эпохи ренессанса.
10. Памятник мне нравится (не нравится), потому что...

ОБРАЗЕЦ

1. Ника Самофракийская.
2. Скульптур неизвестен.
3. Тип скульптуры:
 - 4. *по исполнению* – круглая,
 - 5. *по назначению* – культовая,
 - 6. *по первоначальному использованию* – часть архитектурного ансамбля,
 - 7. *по жанру* – портрет богини в полный рост.
8. Сделана из мрамора.
9. Проработка очень тщательная.
10. Внимание уделено идее неудержимости полета Победы.
11. Канона не было.
12. Изготовлена в Греции в 4-м в. до н.э., сейчас находится в Лувре (Париж, Франция).
13. Статуя античная эпохи эллинизма.

14.Памятник мне нравится (не нравится), потому что...

Алгоритм анализа произведения архитектуры.

1. Что известно об истории создания архитектурного сооружения и его авторе?
2. Указать принадлежность данного произведения к культурно-исторической эпохе, художественному стилю, направлению.
3. Какое воплощение нашла в этом произведении формула Витрувия: прочность, польза, красота?
4. Указать на художественные средства и приемы создания архитектурного образа (симметрия, ритм, пропорции, светотеневая и цветовая моделировка, масштаб), на тектонические системы (стоечно-балочная, стрельчато-арочная, арочно-купольная).
5. Указать на принадлежность к виду архитектуры: объемные сооружения (общественные: жилая, промышленная); ландшафтная (садово-парковая или малых форм); градостроительная.
6. Указать на связь между внешним и внутренним обликом архитектурного сооружения, на связь между зданием и рельефом, характером пейзажа.
7. Как использованы другие виды искусства в оформлении его архитектурного облика?
8. Какое впечатление оказало произведение на Вас?
9. Какие ассоциации вызывает художественный образ и почему?
10. Где расположено архитектурное сооружение?

Алгоритм анализа произведений скульптуры.

1. История создания произведения.
2. Сведения об авторе. Какое место занимает это произведение в его творчестве?
3. Принадлежность к художественной эпохе.
4. Смысл названия произведения.
5. Принадлежность к видам скульптуры (монументальная, мемориальная, станковая).
6. Используемый материал и техника его обработки.
7. Размеры скульптуры (если это важно знать).
8. Форма и размер пьедестала.
9. Где находится данная скульптура?
10. Какое впечатление оказало данное произведение на Вас?
11. Какие ассоциации вызывает художественный образ и почему?

ЛИТЕРАТУРА

1. Агеев, В.Н. Семиотика [Текст] /В.Н. Агеев. — М.: Весь мир, 2002.
2. Данилова, Г.И. Искусство.10 кл. Базовый уровень : учебник /Г. И. Данилова. — М. : Дрофа, 2013. — 388, [2]с. : ил.
3. Искусство. Планируемые результаты. Система заданий. 8 – 9 классы : пособие для учителей общеобразоват. учреждений / [Л. Л. Алексеева, И. Э. Кашекова, Е. Д. Критская, Е. П. Олесина] ; под ред. Г. С. Ковалевой, О. Б. Логиновой. — М. : Просвещение, 2013. — 77 с.
4. Ивлев, С.А. Контроль знаний учащихся в преподавании мировой художественной культуры [Текст] /С.А. Ивлев. — М., 2001.
5. Инновационные модели обучения в зарубежных педагогических поисках [Текст]. — М: Арена, 1994.
6. Методические материалы по предметам «музыка», «МХК», «Театр» в контексте образовательной области «Искусство» [Текст]: сб., в помощь учителю. — М.: Фирма МХК, 2001.
7. Ойстрах, О.Г. Мировая художественная культура [Текст]: материалы для учителя МХК /О.Г. Ойстрах, Т.Л. Демидова. — М., 2001.
8. Почепцов, Г.Г. Русская семиотика [Текст] /Г.Г. Почепцов. — М.: Рефл-Бук, К.: «Ваклер», 2001.
9. Солобуд, Ю.П. Текстобразующая функция символа в художественном произведении [Текст] /Ю.П. Солодуб //Философские науки. — 2002. - №2. — С.46-55.

Интернет-ресурсы:

1. <http://www.deinekagallery.ru/conference/16.html>
2. early-music.narod.ru
3. <http://www.vevivi.ru/best/>
4. <http://expertitaly.ru/dostoprimechatelnosti/rim/panteon.html>
5. <http://www.arhitekto.ru/txt/2razv36.shtml>
6. <https://refdb.ru/look/3460903.html>